

智慧農業跨域整合 平台通訊

115年1月刊



本月內容

- 最新消息...2
- 落地案例...4
- 課程資訊...6
- 農業補助...7
- 氣候分析...8

嘉義縣智慧農業資源盤點成果集 六大面向一次掌握智農關鍵資訊

為協助縣內農漁畜產業在導入智慧化的過程中，能更快「找得到資源、看得懂內容、選得到合適工具」，嘉義縣政府農業處已完成《114年嘉義縣智慧農業推動計畫 資源盤點成果集》彙編出版，本成果集由嘉義縣政府農業處執行製作，作為縣內智慧農業推動的重要工具書與資源入口。

嘉義縣幅員遼闊，地形從平原延伸至高山，作物型態多元；然而在極端氣候頻仍、水資源調配日益困難、高齡化與人力短缺等多重挑戰下，農業發展已難再僅依靠過往經驗，「智慧農業」成為轉型之路的核心關鍵。嘉義縣自110年率先啟動「智慧農業推動計畫」後，持續以系統化方式推進智慧化落地，讓科技真正走進田間、漁塢與畜牧場。

在場域盤點方面，成果集彙整截至民國114年9月30日止，縣內智慧化場域分佈：農業109處、漁業194處、畜牧業58處，提供推動單位與產業夥伴掌握縣內既有基礎與擴散潛力。近三年縣府投入近新臺幣一億元補助，已輔導361個案場轉型，透過感測科技、數據分析、自動化設備與物聯網應用，協助農民降低耕作風險、提升產能與品質，並逐步形成可複製、可擴散的示範模式。

本次成果集以「資源盤點」為主軸，將縣內智慧農業相關資訊系統化整理為六大章節，涵蓋：①智慧農業場域分佈、②智慧農業場域應用技術介紹、③技術服務業者資訊、④政府及學研單位資訊、⑤政府資源及課程資料、⑥智慧農業相關網頁，讓使用者可依「我做什麼產業、我需要什麼工具、我想找誰協助、我能申請哪些資源」的順序，快速對應到可用資訊。



▲ 資源盤點成果集推廣海報
圖片來源：嘉義縣政府農業處

在「場域應用技術介紹」章節中，成果集以縣內既有案場經驗，彙整常見智慧化工具與應用情境，例如以微型氣象站、土壤感測器與智慧環控系統，協助農民即時掌握環境與土壤狀況（如30公分深度含水量、土壤電導度判斷肥力等），並可透過手機App精準調整灌溉與施肥週期，降低病害風險與人為誤判，提升產量與品質穩定度，供同產業導入時參考。

而在「政府資源及課程資料／智慧農業相關網頁」章節，成果集也同步彙整多元的學習管道與政策資訊，並收錄嘉義縣智農平台Line@等入口，讓農友可用更低的門檻取得課程、補助與工具導入資訊，降低「想做但不知道從哪裡開始」的痛點。

值得一提的是，縣府也強調「讓科技落地」不能只靠設備，更需要人與系統的整合與陪伴，因此成立「智慧農業跨域整合平台」，匯集學術機構、技術團隊與在地專業農民能量，組成專業輔導團隊深入田間，並定期舉辦觀摩交流活動，讓智慧農業推動不再是農民孤軍奮戰，而是整個系統有計畫、有支持地往前走。

未來，嘉義縣政府將持續以「群聚共創、集思化推進、模組化擴散」為策略，深化跨域合作與應用擴散，讓更多場域能從「看見案例」走到「完成導入」，進一步提升品質、產量與風險管理能力，打造更具競爭力與永續性的嘉義智慧農業發展。

02/ 智慧農業場域應用技術介紹

咖啡

智慧監控系統

- 微型氣象站
- 土壤感測器
- 智慧環控系統

透過環境溫度監控、土壤感測器，咖啡農可即時掌握環境與土壤狀況，例如30公分深度的含水量與溫度定時、土壤電導度判斷肥力是否適宜補充，並透過手機App精準調整灌溉與施肥週期，降低病害風險與人為誤判，提升產量與品質穩定度。當評級成優質的批次出現時，也能因應種植期間的數據，找出影響風味的關鍵條件，如日夜溫差、寒害或日照強度等，透過控制系統，搭配土壤感測器，可精準灌溉，並且不需空手出田，只要透過手機即可操控，大幅省下50%的巡田時間，省30-40%的水資源浪費。

技術業者：嘉義縣科農技術股份有限公司、天祥科技股份有限公司

智慧管理系統

監測並記錄咖啡、氣流與製程中的溫度變化，未來還能為不同場域需求調整風味，確保精品咖啡的穩定性與可重複性。

技術業者：嘉義縣科農技術股份有限公司

03/ 技術服務業者資訊

智慧農業科技服務業者清單

技術業者	技術應用領域				技術分類		
	農業部推廣	農、漁、牧	監控系統	智慧系統	智慧農業	人機輔助	電子商務
1 加雲聯網股份有限公司	★	√	√	√			
2 正通科技有限公司	★	√	√	√			
3 玖豐企業社	★	√	√	√	√	√	√
4 活力平方創意包裝設計有限公司	★	√	√	√	√	√	√
5 台灣博勝資訊股份有限公司	★	√	√	√	√	√	√
6 金線網路資訊股份有限公司	★	√	√	√	√	√	√
7 博勝網路股份有限公司	★	√	√	√	√	√	√
8 中華電信股份有限公司	★	√	√	√	√	√	√
9 弘光企業有限公司	★	√	√	√	√	√	√
10 天祥科技股份有限公司	★	√	√	√	√	√	√
11 活力平方創意包裝設計有限公司	★	√	√	√	√	√	√
12 中華電信股份有限公司	★	√	√	√	√	√	√
13 台灣博勝資訊股份有限公司	★	√	√	√	√	√	√
14 金線網路資訊股份有限公司	★	√	√	√	√	√	√
15 正通科技有限公司	★	√	√	√	√	√	√
16 神農科技股份有限公司	★	√	√	√	√	√	√
17 中華電信股份有限公司	★	√	√	√	√	√	√
18 宇安科技股份有限公司	★	√	√	√	√	√	√
19 弘光企業有限公司	★	√	√	√	√	√	√
20 天祥科技股份有限公司	★	√	√	√	√	√	√

技術服務業者聯絡資訊

- 加雲聯網股份有限公司**
電話：07-2229669
傳真：kaka.dai@tcp-si.com
網站：https://www.tcp-si.com
專業領域：認知監測、資料收集、管理、雲端儲存、大數據分析、決策應用(精準/估價)、農機管理、客戶管理、自動化控制、地圖定位、導航
- 正通科技有限公司**
電話：09-2756552
傳真：midie.deng@twiot.com.tw
網站：https://www.twiot.com.tw
專業領域：認知監測、資料收集、管理、雲端儲存、大數據分析、決策應用(精準/估價)、農機管理、客戶管理、自動化控制、地圖定位、導航
- 玖豐企業社**
電話：07-5252711
傳真：jmao85505277@gmail.com
網站：https://www.jmbiotechnology.com
專業領域：認知監測、資料收集、管理、雲端儲存、自動化控制、人機輔助(軍工/電力/航運)、智慧農機
- 活力平方創意包裝設計有限公司**
電話：04-24378310
傳真：vigor2as@vigor2.com
網站：https://vigor2.com/taif
專業領域：電子商務

114年嘉義縣智慧農業資源盤點成果集

網址連結
<https://reurl.cc/MMW3O3>

QR CODE連結



04/ 政府及學研單位資訊

政府單位資訊

- 農業部 - 農業試驗所**
農業工程師
楊智凱 研究員兼組長
專業領域：農機設計、機電整合、健康模擬、資訊系統規劃
產業發展服務中心
呂梅棠 研究員兼主任
專業領域：生物設計、試驗設計與驗證、作物生態與發育學、生物資訊學、農業資訊系統規劃、作物栽培與產後加工
農作物研究室
魏明信 研究員
專業領域：水稻品種改良、田間設計、栽培管理
- 農業部 - 水產試驗所**
王輝敏 副研究員
專業領域：智慧養殖漁業相關技術(如：水中養殖生物體感AI辨識控制系統、水產養殖物聯網智慧化感測與參數系統等)

05/ 政府資源及課程資料

相關課程資料

嘉義縣政府 農業部 農民學院
Line@: https://line.me/ti/g0/96k6127y6t8
網站: https://training.mia.gov.tw/

農業部 農業數位學堂 嘉義縣政府 智慧平台
網站: https://agis.gov.tw/ Line@: https://line.me/ti/g0/96k6127y6t8

政府資源 - 智慧科技類

農業部智慧農業科技服務體系專區

主辦單位：農業部
受理單位：台灣經濟研究院農業物聯網推動小組
為了協助農事生產者找到合適的資源，以便生產加工、倉儲運輸、行銷販售等各環節智慧化，並在眾多服務業者之中找到適合的合作對象，因此農業部特別成立「智慧農業科技服務體系」並開放專屬網站，這個網站一方面讓農友可以查詢所需服務，另一方面也提供技術服務業者申請「能量登錄」。
一旦業者通過登錄申請，聯絡資訊與自身具備的智慧農業服務能量就會被列入網站中，方便農友查詢。

網站: https://www.intelligence.gov.tw/beta/industry/lot

06/ 智慧農業相關網頁

嘉義縣政府
<https://www.cyhg.gov.tw/Default.aspx>

農業部智慧農業網
<https://www.intelligence.gov.tw/>

財團法人農業科技研究院
<https://www.ait.org.tw/>

普及智慧感測應用推廣發展計畫
<https://www.biomarkety.org.tw/>

宜市農產館
<https://agtp.ait.org.tw/home/resources>

嘉義縣企業資訊網
<https://www.agp.biz/>

資源盤點成果集搶先看

場域技術介紹	技服廠商名單	技服廠商資訊
學研單位資訊	政府資源課程	智農相關網頁

圖片來源：嘉義縣政府農業處



▲將畜牧廢水轉化為沼液澆灌酪梨田，成效顯著，並進一步開發智慧餵食系統，透過精準餵食降低飼料浪費與廢水污染。
圖片來源：今周刊

文章資料來源：今周刊及嘉義縣政府農業處整理

新技術回鄉 讓畜牧業不髒不累 用手機養豬 監控水質、精準餵食 嘉義縣竹崎鄉 | 北賈科創股份有限公司

用手機養豬：從「水汙壓力」到「精準餵食」，讓豬長得更好、人變得更輕鬆

在多數人的印象裡，畜牧業總離不開「又髒又累」。但在嘉義縣竹崎鄉的返鄉青年-陳聖璋選擇用智慧化的方式翻轉現場管理：把豬舍日常從「靠經驗巡場」變成「用手機掌握數據、精準調整」，讓管理者不用一直守在豬舍，也能隨時掌握每頭豬的進食狀況並即時調整餵食量。

由北賈科創股份有限公司推出的個體餵飼系統，打開手機APP，就能掌握豬舍裡每頭豬的進食狀況，還能即時調整餵食量。這是豬農陳聖璋的研發心血。推出不到兩年，已累積 35 家豬舍導入；在設備端，已完成 400 多台安裝測試，並有 600 多台排定 2026 年裝設，逐步擴散到宜蘭、彰化、桃園等地。



▲自研一套可用手機 App 遠端監控、調整餵食量的系統，能掌握每頭豬的進食狀況並即時調整。
圖片來源：嘉義縣政府農業處

豬吃得更好、工時更少、成本更可控

這套做法的核心不是「裝一堆設備」，而是把餵食變成可量測、可調整、可優化的管理流程。回收豬隻採食數據後，依不同生長階段調整餵食策略，建立更符合台灣氣候與豬隻習性的自動餵食系統。

在夏季高溫、豬隻食欲易下降的情境下，導入後進食量明顯提升，平均每頭豬多吃約 2 公斤飼料；每日工時也可縮減 1 小時。人力面更是有感，以 250 頭母豬的豬場為例，每年可省約 50 萬元人事成本，餵養工時減半以上；從過去每天多次巡舍、半夜也走不開，變成早晚各花幾小時即可掌握豬舍狀況，連 72 歲長者也能操作，口碑自然擴散。



▲ 個體餵飼設備硬體（需結合系統）
圖片來源：嘉義縣政府農業處

從經營壓力到智慧畜牧落地

智慧化能落地背後來自更現實的經營壓力。自 2017 年起畜牧業開徵水汙染防治費，廢水排放將依污染濃度或養豬頭數計費，污染越高、成本越重，促使養豬戶必須同時思考「降低污染」與「廢水有出口」。團隊因此推動沼液再利用，將處理後沼液用於果園灌溉，不僅作物生長表現佳，也可節省每公頃 5-10 萬元化肥費；2021 年大旱期間更支援周邊農民用水，逐步建立信任與合作基礎。

但要真正改善沼液品質，關鍵仍在源頭的「飼料與餵養」。夏季高溫時豬隻食欲下降，若控制不精準，容易造成過度營養與水汙負荷；傳統餵食也難以精準掌握採食行為與成本。團隊曾引進國外系統，卻因不符台灣場域、僅能定時定量而決定自研，並在 4 個月內完成第一台自動餵食器，透過示範場域大量回收採食數據持續修正，將「精準餵食」做成可被現場採用、可持續優化的工具。

以北賈科創為例（2024 年成立），每年可去化 6,900 噸廢水、系統經常在線約 900 台，並以市占 10% 為長期目標；同時透過與飼料廠合作推廣、設備支援與免收月租等方式降低導入門檻。

設備優勢及效益

- 省人力成本：以 250 頭母豬場為例，年省約 50 萬元人事；餵養工時可減半以上；協助每年去化 6,900 噸廢水。
- 提升採食表現：導入後夏季平均每頭豬多吃約 2 公斤飼料；每日作業時間再少約 1 小時。
- 規模化驗證：設備已安裝測試 400 台以上、系統「經常在線」約 900 台。



農業數位學堂 正式開課

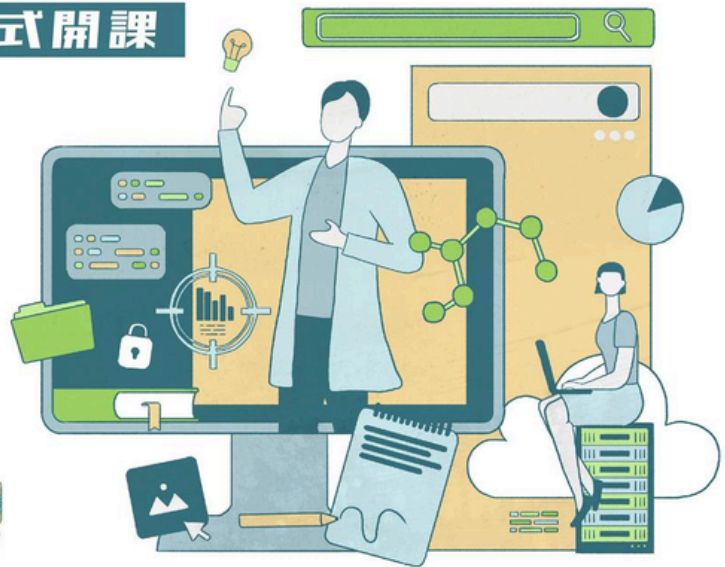
各式數位課程等你來學習

數位
轉型

智慧
農業

生成式
AI

實驗動物
人道管理



數位學堂課程包含：生產管理、企業營運、行銷推廣、資訊安全、政策發展五大領域，內容涵蓋農企業數位轉型之基礎概念，數位轉型成功企業之經驗分享，專業領域學者講述學術原理，期望能提供農民更有效率的農場經營管理模式，並使銷售管道更順暢。

隨選隨上 步驟如下



農業數位學堂網址：<https://agdigischool.atri.org.tw/>

臺灣農業產品碳足跡標籤專案業界參與計畫
申請作業開始囉!

01 1 全程計畫書 + 4 文件
資格(公司設立登記+工廠登記證明文件)/
財務/票據信用/其他

02 送件 2 步驟
網路線上申請+紙本送件

03 接收E-mail完成通知
農科院受理後將以電子郵件通知申請人

徵案截止日期
115.01.19

每案補助款上限
50萬

活動詳情請參考計畫官網
<https://agrinetzero.atri.org.tw/>

農業科技研究院

活動宗旨與目標

為推動之「產品碳足跡標籤制度」及生命週期盤查方法，掌握農產品生命週期各階段之碳排放數據，提供農業相關轉型推動之多元輔助，作為產業主動檢視各階段排放熱點及申請產品碳足跡標籤之誘因，協助企業與農民團體邁向淨零轉型，推動綠色消費市場，強化綠色供應鏈協作及農業永續經營體系。

申請者

欲取得產品碳足跡標籤之企業、農民團體

申請資格

- 國內依法登記成立之有限合夥事業或公司，且具統一編號
- 不得為陸資投資
- 企業淨值(股東權益)為正值*
- 非屬銀行拒絕往來戶

*依申請日前一年度會計師簽證之查核報告或營利事業所得結算申報書為準

補助規模

- 每案補助款上限50萬/年，且補助上限不超過業者實收資本額
- 補助額度 < 總經費50%，各補助科目補助款 < 該科目總金額50%

*總經費=補助款+配合款

徵案截止

時間：115年01月19日 (五) 24:00止 逾期不受理

📍相關計畫官網與詳情

<https://agrinetzero.atri.org.tw/HomeCF/About>

專案聯絡人

王小姐 03-518-5108、陳小姐 03-518-5215、陳小姐 03-518-5072

嘉義縣1月份氣候特徵



平地與山區日照時數

- 平地日照 161.4 小時、山區 149.2 小時，整體日照充足，有利作物光合作用與露水乾燥。
- 山區日照略低，建議留意田間通風與排濕，減少濕冷造成的病害壓力。



相對溼度

- 平地 77.9% / 山區 80.6%，整體濕度偏高，山區更明顯。
- 建議重點做好排水、通風、修枝與降低葉面長時間濕潤，以降低病害（霜霉、炭疽等）好發條件。



降雨量與降雨天數

- 平地降雨 27.5mm、雨日 5.1 天：雨量較少，灌溉可視土壤含水狀況彈性補足，避免乾旱影響根系活性。
- 山區降雨 86.8mm、雨日 7.9 天：雨量與雨日較高，建議加強坡地排水與覆蓋，並留意連續陰雨造成的田間潮濕與病害升溫。



溫度

- 平地：平均低溫 12.9°C、平均高溫 22.5°C，日夜溫差明顯，適合作物進入冬季穩定生長與糖度累積。
- 山區：平均低溫 3.1°C、平均高溫 11.0°C，溫度偏低，需留意寒害與生長停滯風險；建議加強保溫 / 覆蓋或選擇耐冷作物。



平均風速

- 平地 2.3 m/s、山區 1.2 m/s：平地風速較高，有助於降低葉面濕潤時間，但也可能加速土壤水分蒸散。
- 山區風速偏低，濕氣較不易散去，建議提高通風條件（如修枝、行距管理）以減少病害壓力。



嘉義1月氣候叮嚀

平地少雨勤補水，風較大防乾旱。
山區冷濕又多雨，排水通風防霉害。