

# 114年嘉義縣 智慧農業 推動計畫

Smart Agriculture  
資源盤點成果集

Agriculture  
Animal Husbandry  
Aquaculture

農工科技大縣 正在實現



## 縣長的話

嘉義縣幅員遼闊，地形從平原延伸至高山，擁有得天獨厚的氣候條件與農業環境，北回歸線橫跨其境，孕育出熱帶及溫帶作物並存的多元農業型態。這片土地，長久以來靠著農民的智慧與勤奮耕耘，成就了嘉義縣「農業大縣」的深厚底蘊。然而，當我們面對極端氣候頻仍、水資源調配日益困難、高齡化與人力短缺等多重挑戰，農業發展的未來，已無法只依靠過往經驗，農業的傳承必須以新的視野與工具，重新思考與布局——而「智慧農業」正是這條轉型之路的核心關鍵。

嘉義縣自110年率先啟動「智慧農業推動計畫」，便堅定地朝這個方向前進。智慧農業設備初期投入的成本很高，嘉義縣政府三年來投入近新臺幣一億元補助，已輔導361個農業案場轉型，透過感測科技、數據分析、自動化設備與物聯網應用，我們積極協助農民降低耕作風險、提升產能與品質，讓科技真正走進田間，成功建立起多處具代表性的智慧農業示範場域，並逐步形成可複製、可擴散的產業模式。

在這場科技轉型的過程中，對許多農民來說，智慧化技術與數據解讀仍是陌生且不易掌握的領域，要讓科技真正落地，不能只靠設備，更需要人與系統的整合與陪伴。為此，嘉義縣政府特別成立「智慧農業跨域整合平台」，匯集來自學術機構、技術團隊與在地專業農民的能量，組成專業輔導團隊，深入田間與農民並肩作戰，並定期舉辦觀摩交流活動，讓智慧農業的推動不是農民的孤軍奮戰，而是整個系統有計畫、有支持地往前走。

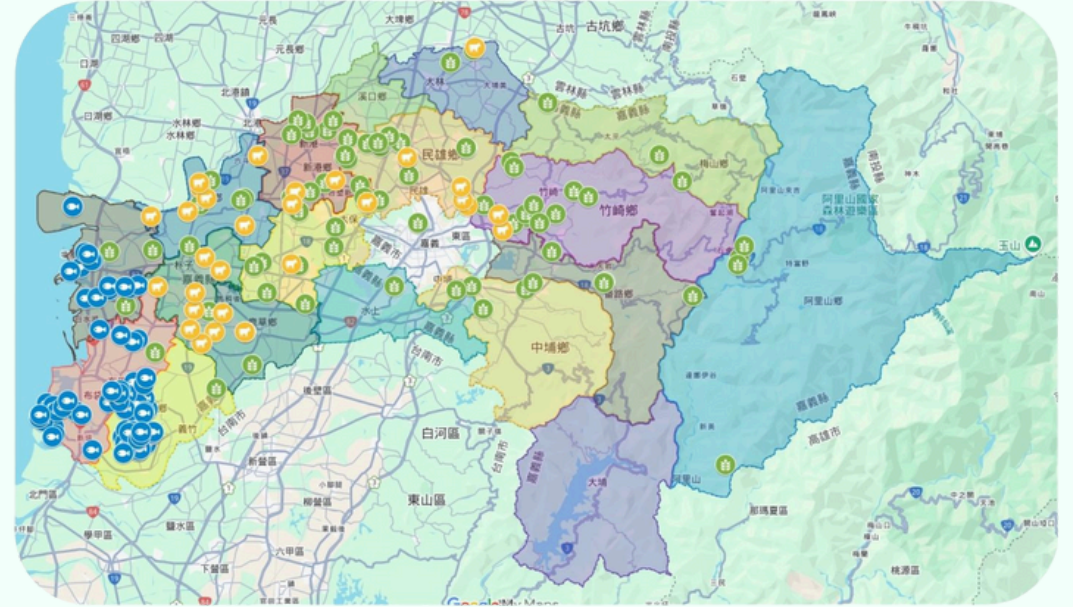
嘉義是一個懂得與土地對話的地方，也是一個勇於擁抱創新的地方，精準和科技化的農漁畜產業是21世紀農業追求的目標，我們正往這個目標快速前進，創造新一代的農民，讓嘉義縣從傳統農業大縣，成為全國智慧農業的領航者。



# 目錄

|                      |    |
|----------------------|----|
| 01 智慧農業場域分佈.....     | 3  |
| 02 智慧農業場域應用技術介紹..... | 4  |
| 03 技術服務業者資訊.....     | 21 |
| 04 政府及學研單位資訊.....    | 44 |
| 05 政府資源及課程資料.....    | 53 |
| 06 智慧農業相關網頁.....     | 71 |

# 01 / 智慧農業場域分佈



農業  
109處



漁業  
194處



畜牧業  
58處

統計截至民國114年9月30日止



歡迎加入  
嘉義縣智慧農業跨域整合平台LINE

### 咖啡



#### 智慧監控系統

- 微型氣象站
- 土壤感測器
- 智慧環控系統

透過環境溫濕度監控、土壤感測器，咖啡農可即時掌握環境與土壤狀況，例如 30 公分深度的含水量是否足夠、土壤電導度判斷肥力是否需要補充，並能透過手機 App 精準調整灌溉與施肥週期，降低病害風險與人為誤判，讓咖啡豆產量及品質更穩定。當評鑑成績優異的批次出現時，也能回溯種植期間的數據，找出影響風味的關鍵條件，如日夜溫差、寒流或日照強度等。遠端控制系統，搭配土壤感測器，可精準灌溉，並且人不需至田區，只要透過手機即可操控，大幅省下 50% 的巡田時間，及 30-40% 的水資源浪費。

技服業者：蜂巢數據科技股份有限公司、天時科技股份有限公司

#### 智慧管理系統

監測並記錄酸鹼值、氧氣與製程中的溫濕度變化，未來還能為不同通路廠商需求調整風味，確保精品咖啡的穩定性與可重現性。

技服業者：蜂巢數據科技股份有限公司

### 茶葉



#### 智慧監控系統

- 微型氣象站
- 智慧環控系統
- 無線電磁閥

在茶園導入氣象站，並結合環控系統與無線電磁閥，可形成一套智慧化管理機制。氣象站能即時蒐集園區的氣溫、濕度、雨量與風向等微氣候資料。這些數據交由環控系統分析後，可自動決策是否啟動灌溉、灑水設備，再透過無線電磁閥開關各區塊的水源。此應用能精準節水、減少人力投入，讓茶園管理更有效率並具備可追溯性，進而提升茶葉品質。完整的數據記錄也有助於病蟲害預警，並降低病害發生風險。使用無線電磁閥可以避免野生動物造成的線材損壞，在維修管理上更不費心力。

技服業者：安吉氣象決策資訊有限公司

#### 葉面溫濕度感測器

當葉面濕度由 20% 迅速降至 6% 即代表可能結霜，可透過調整環境來避免低溫對茶樹造成損傷。常見作法包括：在霜降前傍晚或清晨進行水霧噴灑，利用水結冰時釋放熱能，維持茶樹周圍的溫度；或以防霜風扇，藉由攪動空氣層，避免冷空氣沉降。

技服業者：安吉氣象決策資訊有限公司

## 水稻



### 智慧水稻管理系統

- 智慧環控系統
- 水位計

導入「智慧水稻管理系統」，以浮球水位計搭配遠端控制平台，透過水位計的訊號回傳，得知灌溉水位高度，能自動或遠端啟停抽水機；管理零碎分散的農地上，每年可減少往返田區近480次。此系統搭配水稻間歇性灌溉之技術運用，不僅使稻米品質提升，亦讓倒伏率降低20%、青米比例降低10%。若以2.5公頃計算，每年節省用水7,912公噸，達成減碳1.3%，並減少甲烷26.2kg/公頃，有效兼顧生產效益與環境永續。

技服業者：璞倍科技股份有限公司

### 無人植保機

透過空拍監測，從航拍照片觀察水稻顏色與密度，若有顏色偏黃或稀疏區塊，代表可能缺氮、缺水或病蟲害發生，能快速掌握稻田生長狀況，比人工巡田更高效全面。在植保作業上，無人機能進行精準施藥，針對病蟲害熱點定點或區域噴灑，減少20-30%的藥劑使用量，並大幅提升作業效率，降低人力負擔與接觸農藥的風險；部分機型還能搭配撒布裝置進行追肥或補肥，提升作物均勻度。此外，無人機所蒐集的數據可應用於產量預測與分區管理，協助農民進行差異化施肥或用藥，避免資源浪費，並將所有作業數據化留存，滿足溯源與產銷履歷需求。整體而言，無人機的導入不僅提升稻作生產效率，也推動農業邁向精準化與永續發展。

技服業者：樂飛股份有限公司、擎壤科技股份有限公司

## 鳳梨



### 監測系統搭配AI產地計算雲端平台

- 微型氣象站
- AI產地計算雲端平台
- 攝影系統

以環境感測器與攝影機蒐集氣候、風速、土壤及作物生長影像等資料，判斷最適催花時機，催花試誤率下降50%。並透過AI建立鳳梨生長模型，使產期預測更精準，可提前60天掌握採收與出貨時間，與國內連鎖超市及國際批發商建立預先排程，全年穩定供應，並降低約30%人工巡視成本。同時使用「去感測器」的全數位化作物分析服務，使用者在手機或電腦以地圖框選地塊後，平台會自動取用周遭中央氣象局資料並反演為GIS網格化數據，結合作物在地生長與收穫調查建立演算法，形成即時動態的關鍵生長模型與產期預測系統，可持續校正栽培方式、預測採收日期與產量，提早安排供貨與物流，打造可控、可預測的生產管理模式。

技服業者：悠由數據應用股份有限公司

### 無人植保機

無人機搭配風速監測數據，農民能更精準噴灑藥劑，藥量減少約25%，不僅降低成本，也減少接觸化學藥品的風險。

技服業者：浩興科技有限公司

## 火龍果



### 智慧監控系統

- 微型氣象站
- 土壤感測器
- 智慧環控系統

導入智慧灌溉與水肥一體化後，原本以溝灌方式至少需 1.5 天，且偶爾還得配合鄰田輪灌作業，改為手機操作遠端啟停，使用噴灌整體時間大幅縮短至 40 分鐘，省時約 95%。水肥一體化讓養分與水分同步、按需供給，實現精準灌溉，不僅提升管理效率，也減少資材浪費，使園區用水更節省、作物受水更均勻，進一步穩定火龍果產量與品質，也有更多時間，用來做為擴大種植場域的準備。

技服業者：智慧大氣科技有限公司

## 瓜果類



### 智慧監控系統

- 微型氣象站
- 土壤感測器
- 智慧環控系統

導入智慧環控系統並結合監測，即時掌握土壤含水與溫室溫濕度，以數據取代人工判斷，實現精準灌溉與施肥，不僅用水約減 50%、肥料用量約降 30%，裂果率大幅降低，瓜果品質提升。透過氣象站溫度及光度感測，手機即可遠端監看與操作灌溉、風扇、天窗與內遮蔭，減少往返田區，平均省工、省時約 50% 以上，外出多日亦能維持管理。長期累積的感測資料可作為灌溉與施肥決策依據，降低天氣變化或鄰近田區影響造成的損害，提升作業彈性並穩定產出。

技服業者：安吉氣象決策資訊有限公司、悠由數據應用股份有限公司

## 香蕉



### 智慧監控系統

- 微型氣象站
- 土壤感測器
- 智慧環控系統

導入智慧灌溉與監測管理後，日常可於平台即時監測各田區狀態並一鍵操作設備，將巡田與紀錄流程數位化，全面提升農務效率與管理便利性。農民可透過手機遠端控制灌溉，整體省工 80%、省時 80%。系統整合土壤含水與天氣數據，精準安排施肥、施藥與灌溉時機，特別在冬季避免過度灌溉造成「澇害」，在旱季避免灌溉不及造成「乾旱」，能有效減少浪費與損害風險。

技服業者：安吉氣象決策資訊有限公司

## 高苣



### 智慧化AI產量預測及生產管控系統

- AIoT 影像分析
- 移動式攝影監測
- ERP系統

AIoT影像分析與移動式攝影監測，量測每株生長量並即時預測採收日，以圖表呈現生長走勢，日產量趨勢一目了然，可對接通路需求而排程生產。建立標準化資料庫、植床可視化、數位栽培與出貨派工，整合ERP形成完整智慧管理體系，共減少80%人工作業，年省約108萬元人事費用，並省工1,200小時。

技服業者：諾錡有限公司

## 木瓜



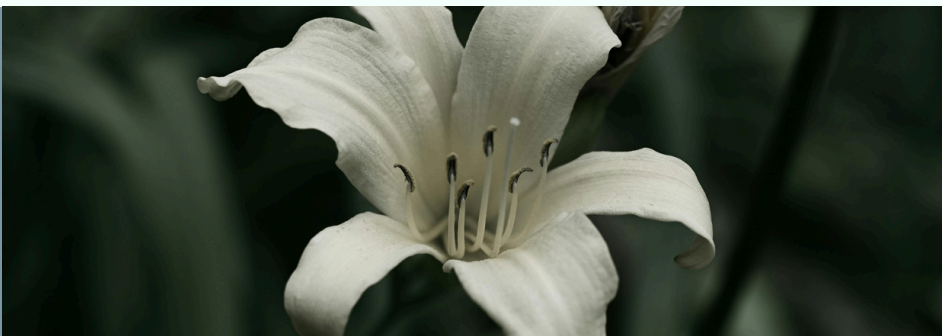
## 智慧監控系統搭配智慧決策系統

- 微型氣象站
- 土壤感測器
- 智慧環控系統
- 木瓜生長期預測模型

「智慧決策系統」，可整合環境監測數據及木瓜生長期預測，並驅動降溫模組與智慧肥灌。感測器與微型氣象站即時蒐集溫濕度、日照、風向風速與土壤水分，系統自動驅動灌溉/施肥、風扇與遮陰設備，並依影像與數據動態調整栽培時序與作業策略，使資源浪費降低約20%、省工30-40%、增產10-20%。透過專家系統建立微氣候降溫與遮陰方案以降低熱害，並制定災後復原SOP以維持穩定供應。

技服業者：安吉氣象決策資訊有限公司、智食良果股份有限公司

## 百合花



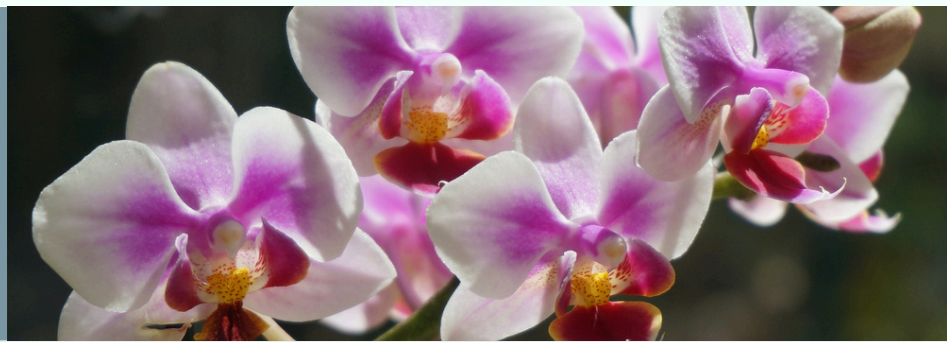
## 智慧監控系統搭配整合系統服務

- 微型氣象站
- 土壤監測器
- 智慧環控系統
- 整合系統服務
- 攝影系統

導入遠端監測與智慧環控後，面對分散於3處、相距20-30 km的產區，可透過手機遠端澆水，每週減少2趟往返，同步降低人力、油費與交通風險。系統讓九成環境狀況都有依據，使決策更精準、更有把握。並以每日定時影像快速判讀生長狀況，依百合不同生育階段動態調整遮陰網與灌溉，有效降低熱害與徒長風險、穩定栽培品質。另一方面，整合不同品種×場域的環境與生長數據進行產期調解與排程，使供貨更穩定；以數據與國外種球供應商溝通也更精準，進一步降低因異地種植而造成的植物變異及管理栽培調整難度。

技服業者：安吉氣象決策資訊有限公司

## 蝴蝶蘭



### 智慧監控搭配整合系統服務

- 微型氣象站
- 智慧環控系統
- 整合系統服務

為加強蘭園數據化管理能力，並將蝴蝶蘭切花上下游資訊進行串聯，設置隨插即用微氣象站，且每一批次產品進場，則放置一套感測器進行產品監測，而該數據之紀錄則為此批產品的專屬環境履歷，且可作為履歷報告書提供給通路客戶進行數據串接使用。另一目的為建置一套彙整各批次生產之儀表板，使廠內人員可透過儀表板資訊瀏覽批次、品種、數量、進場時間、預計出貨時間以及歷史環境監測等數據，以利管理人員進行數據化管理。以氣象站來觀測溫室不同位置的光照程度自動調整補光，並且依照監測數據來控管水份及肥料的量，將育成率提高至90-95%。

技服業者：旭峻資訊有限公司、仲闡科技股份有限公司

## 柑橘



### 環境監測系統

- 微型氣象站
- 土壤感測器

在柑橘園導入氣象站與土壤監測系統，可以大幅提升管理效率與果實品質。藉由微氣象物聯網感測模組收集與分析果實表面溫度與氣象因子的關聯性，找出日燒關鍵並建立果實表面溫度模型，透過預警系統，可於柑橘大量日燒發生的7日前進行預警，提醒農民在高溫強光來臨前採取噴灑碳酸鈣或其他防曬資材的措施，實驗結果顯示可降低約27%的日燒發生率。同時，土壤感測器能持續監控不同深度的含水量、溫度與養分變化，幫助農民精準判斷灌溉與施肥時機，並透過分區水閥控制與累積長期用水紀錄，作為用水效率評估、成本計算，達到數據化管理。不僅減少水肥浪費，還能穩定果實產量與品質，讓柑橘種植更具效率與市場競爭力。

技服業者：安吉氣象決策資訊有限公司

## 漁業



### 智慧監控系統+監控攝影機-魚、蝦、文蛤 養殖監測系統+智慧環控系統-智能電箱+監控攝影機

以水質感測（溫度、溶氧、pH、ORP）結合智能電箱，可遠端操控水車與馬達，實務上可減少約65%作業與巡池時間。透過斷電/異常通知與影像監控，能即時掌握池況，將損失風險降逾50%。水質數據亦可作為投餌、換水與曝氣策略依據，使存活率提升10-15%，並每月節省20-30小時工時；整體人力需求下降、巡場頻率降低，營運更穩定。

技服業者：儀興科技股份股份有限公司、寬緯科技股份股份有限公司

### 移動式水質監測儀-魚、蝦、文蛤

於同時管理多個魚塢的養殖戶而言，在成本上更具經濟效益。相較於固定式設備，它不僅可靈活運用於不同池區進行檢測，大幅提升使用彈性，也因為結構簡單、維護方便，在清潔與保養上更為輕鬆，能有效降低日常管理負擔。

技服業者：儀興科技股份股份有限公司、寬緯科技股份股份有限公司

### AI水下攝影-蝦

影像辨識系統可即時判讀蝦群攝食、活性與體長趨勢，進而自動或建議調整投餌，並聯動曝氣、換水等環控設備；若出現缺氧、異常游動或斷電故障，系統立即推播告警。管理端可遠端查看池況與數據，建立成長曲線、預估採收日與生物量，並自動產出投餌、用電與追溯報表，降低餌料浪費與水質惡化風險，提升存活率，同時減少巡池與手寫紀錄，強化管理效率。

技服業者：儀興科技股份股份有限公司

## 農產運銷



### 農業雲端ERP

導入ERP（涵蓋進銷存、品控、財務）後，將以往的紙本作業，轉成數位化，並將「採收→分級→包裝→入庫/出貨」全流程數位化與批次追溯串起來；庫存端支援即時庫存、加工損耗與自動結轉單位成本，品控端建立等級、糖度/硬度、外觀缺陷與通路規格之標準，財務端完成進銷存對帳、應收應付、補助/專案費用分攤與報表匯出。降低1-2名清點、登打與報表整理的人力需求，整體節省30-60%作業時間及人工造成的錯誤率。即時排程與可視化調度，連帶降低內部溝通成本，以數據驅動決策與持續優化營運。

技服業者：凌誠科技股份股份有限公司、凌聚農業科技股份股份有限公司

### 智農派車系統+託運管理

智能派車系統依訂單量、體積/重量、業務區與到貨時窗自動建議車趟，並在考量交通、冷鏈優先序及回程回收箱籃/空籠下進行路線最佳化與動態重排；臨時插單、缺貨改補與異常改派可與司機App即時同步，且到貨簽收、照片存證與箱籃回收數量/去向完整留痕，箱籃回收率可達9成以上。託運管理支援多個承運商比價與批量產生託運單，依重量、材積、區域與溫層自動試算運費，提供跨平台追蹤與異常回報，並在月結時自動核對差異、把運費精準分攤至訂單/批次成本。

技服業者：凌誠科技股份股份有限公司

## 畜牧業



### 環境感測器-雞、豬、牛

導入環境感測與監測系統後，可即時掌握溫度、濕度、氨氣、二氧化碳與風速等關鍵數據，並透過手機或電腦查看各欄舍的狀況與趨勢，一旦出現異常便能即時推播通知。這樣不僅能減少巡場次數，及早發現熱壓力或高氨氣等風險並迅速處理，提升動物存活率；若再智慧環控系統，偵測並自動開啟風扇等設備，更能進一步達到省時、省工且高效的智慧化管理。

技服業者：儀興科技股份股份有限公司、台灣百應生物科技股份有限公司

### 母個體餵飼系統-豬

用於精準管理母豬的飼料攝取。透過在豬舍內設置RFID（耳標晶片）感應與自動餵飼站，每頭母豬進入餵飼區時，系統會自動辨識個體身分，並依照預先設定的飼養計畫，自動提供對應的飼料量與配方。這套系統能確保母豬在妊娠、泌乳等不同階段獲得適合的營養，不會因群養環境而出現搶食或營養分配不均的情況。同時，系統會即時記錄每頭母豬的進食量與頻率，並可透過電腦或手機進行數據分析，快速發現進食異常的個體，提早進行健康管理。整體可降低飼料浪費20%、改善母豬體況，進而提升繁殖成效與仔豬存活率；同時也能減少人工逐頭餵飼的工作量約80%，讓場域管理更省工、省時，邁向數據化與精準畜牧。

技服業者：方達國際實業有限公司

### 自動脫落榨乳機-牛

以乳流感測（流量/流速曲線）設定脫落門檻，當乳流降至預設值時自動關閉真空、緩降並脫離奶杯，避免過度擠乳與乳頭末端受損，降低乳腺炎與體細胞數風險；同時確保不足擠乳時會提醒或自動回接，維持產乳完整性。設備可與牧場管理系統串聯，記錄單頭產乳量、導乳時間、平均乳流、導乳效率、電導率等指標，用於早期健康預警與流程優化；現場則因免手動判斷與逐頭收尾，縮短單頭榨乳時間、提升牛位周轉並減少人力操作負擔。搭配正確的前/後處理與清洗流程，ACR有助於兼顧乳房健康、產能與勞動效率，讓榨乳更一致、可追溯且友善動物。

技服業者：輝皇達有限公司、台灣奧利安產業股份有限公司

### 自動推料機-牛

可在既定路線與頻率（如每1-2小時、夜間加密）自動把餘料推回料槽，讓乳牛全天候都能取食到完全混合日糧（Total Mixed Ration），減少挑食與分層，提升攝食量與反芻穩定性；可省工1-2小時/日、餘料與浪費下降10-30%、單牛產乳提升約0.5-1.5公斤/日（視群體與日糧而異）。設備可與牧場管理系統串聯，依牛群作息與高溫時段自動調整推料頻率，並回傳運行與電量狀態，降低人工巡檢；同時維持料槽整潔、減少壓踏與二次污染風險，提升飼餵效率與整體經濟效益。

技服業者：臺遠企業股份有限公司、輝皇達有限公司

## 小牛自動餵飼機 - 牛

透過耳標/RFID 辨識為每頭小牛建立專屬餵奶曲線，系統即時依配方比例與目標溫度（如 38-40°C）現調現配，分時段少量多餐，並在斷奶期自動「階梯式減奶」，同步引導採食開口料、促進瘤胃發育；飲奶量、飲速、到站頻次與異常中斷會即時記錄與告警，協助早期發現下痢或呼吸道風險。實務上可減少人工作業 30-50%、提升日增重與整齊度、縮短斷奶日齡並降低用藥與育成損耗，管理者以手機/儀表板掌握個體與群體表現，讓育成期更精準、省工且一致。

技服業者：帝湛科技有限公司、臺遠企業股份有限公司

## 牛發情監測管理系統 - 牛

以頸圈或計步器感測；當出現活動量上升、爬跨行為、叫聲頻率變化、反芻下降與微幅升溫等發情特徵時，系統會即時推播最佳配種時間，同步寫回牛籍與產乳紀錄。藉由演算法降低夜間與惰性發情（靜默發情）的遺漏，農場可減少人工觀察巡場、縮短空胎日、提升首配受胎率與整體受胎率，也能因更準確的時機而減少同步化藥劑與重複授精成本。系統長期累積的繁殖事件與健康資料（發情、授精、妊娠診斷、產後異常等）會形成群體與個體的趨勢儀表板，協助及早發現營養失衡或疾病風險，優化飼養與繁殖決策。

技服業者：陸誼實業股份有限公司、銳良有限公司

## 03 / 技術服務業者資訊

### 智慧農業科技服務業者清單

| 技術業者              | 農業部技術業者登錄 | 技術應用領域 |   |   | 技術分類 |        |      |      |      |
|-------------------|-----------|--------|---|---|------|--------|------|------|------|
|                   |           | 農      | 漁 | 畜 | 監控系統 | 產銷服務系統 | 智能機具 | 人機輔助 | 電子商務 |
| 1 加雲聯網股份有限公司      | ★         |        | √ |   | √    | √      |      |      |      |
| 2 正福科技有限公司        | ★         | √      |   |   | √    | √      |      |      |      |
| 3 玖懋企業社           | ★         |        | √ |   | √    |        | √    | √    |      |
| 4 活力平方創意包裝設計有限公司  | ★         | √      | √ | √ |      |        |      |      | √    |
| 5 台灣海博特股份有限公司     | ★         | √      | √ | √ | √    | √      |      | √    |      |
| 6 金緻網路資訊服務股份有限公司  | ★         | √      |   |   | √    | √      | √    | √    |      |
| 7 恆瑞國際股份有限公       | ★         |        | √ | √ | √    | √      |      |      |      |
| 8 中華電信股份有限公司      | ★         | √      | √ | √ | √    | √      |      |      |      |
| 9 五天企業有限公司        | ★         | √      | √ | √ |      | √      |      |      |      |
| 10 天思數位科技股份有限公司   | ★         | √      | √ | √ | √    | √      |      | √    |      |
| 11 以力股份有限公司       | ★         | √      | √ | √ |      | √      |      |      | √    |
| 12 卡未子數位創意有限公司    | ★         | √      |   |   | √    | √      |      |      | √    |
| 13 台灣好農科技股份有限公司   | ★         | √      | √ | √ |      | √      |      |      | √    |
| 14 田寮生技數位科技股份有限公司 | ★         | √      | √ | √ | √    | √      |      |      |      |
| 15 立群多媒體行銷有限公司    | ★         | √      | √ |   |      |        |      |      | √    |
| 16 仲闡科技股份有限公司     | ★         | √      | √ | √ | √    | √      |      |      |      |
| 17 全宇資訊科技股份有限公司   | ★         | √      | √ |   | √    | √      | √    | √    | √    |
| 18 宇安科技農業有限公司     | ★         | √      | √ | √ | √    | √      |      |      |      |
| 19 宇迅科技股份有限公司     | ★         | √      | √ | √ |      |        |      |      | √    |
| 20 安立琦科技股份有限公司    | ★         | √      | √ | √ | √    | √      |      | √    |      |

|    | 技術業者           | 農業部<br>技術業者<br>登錄 | 技術應用<br>領域 |   |   | 技術分類     |                |          |          |          |
|----|----------------|-------------------|------------|---|---|----------|----------------|----------|----------|----------|
|    |                |                   | 農          | 漁 | 畜 | 監控<br>系統 | 產銷<br>服務<br>系統 | 智能<br>機具 | 人機<br>輔助 | 電子<br>商務 |
| 21 | 安吉氣象決策資訊有限公司   | ★                 | √          | √ | √ | √        | √              |          |          |          |
| 22 | 有心溯源平台股份有限公司   | ★                 | √          | √ | √ |          | √              |          |          |          |
| 23 | 耒耜邑農業科技有限公司    | ★                 |            | √ | √ | √        | √              |          |          |          |
| 24 | 耒碩農業科技有限公司     | ★                 | √          |   |   | √        |                |          |          |          |
| 25 | 艾美力科技有限公司      | ★                 | √          |   |   |          | √              |          |          | √        |
| 26 | 宏康智慧股份有限公司     | ★                 | √          | √ | √ | √        | √              |          |          | √        |
| 27 | 沃畝股份有限公司       | ★                 | √          | √ | √ | √        | √              |          |          |          |
| 28 | 邦士科技股份有限公司     | ★                 | √          |   | √ |          | √              |          |          |          |
| 29 | 和盟電子商務股份有限公司   | ★                 | √          | √ | √ |          | √              |          |          | √        |
| 30 | 延電科技有限公司       | ★                 | √          | √ | √ | √        | √              |          |          |          |
| 31 | 易利華科技有限公司      | ★                 | √          | √ | √ |          | √              |          |          | √        |
| 32 | 易圖科技股份有限公司     | ★                 | √          | √ | √ | √        | √              |          |          |          |
| 33 | 波克生醫股份有限公司     | ★                 |            |   | √ | √        | √              |          |          |          |
| 34 | 品科技股份有限公司      | ★                 | √          | √ | √ |          |                |          |          | √        |
| 35 | 派趣行動整合科技股份有限公司 | ★                 | √          | √ | √ | √        | √              |          |          |          |
| 36 | 竑鈦科技股份有限公司     | ★                 | √          | √ |   |          | √              |          |          | √        |
| 37 | 凌聚農業科技股份有限公司   | ★                 | √          | √ |   | √        | √              |          |          | √        |
| 38 | 宸訊科技股份有限公司     | ★                 | √          |   | √ |          | √              |          |          |          |
| 39 | 宸揚資科股份有限公司     | ★                 | √          | √ |   | √        | √              |          |          |          |
| 40 | 國興資訊股份有限公司     | ★                 | √          | √ |   | √        | √              |          |          |          |

|    | 技術業者         | 農業部<br>技術業者<br>登錄 | 技術應用<br>領域 |   |   | 技術分類     |                |          |          |          |
|----|--------------|-------------------|------------|---|---|----------|----------------|----------|----------|----------|
|    |              |                   | 農          | 漁 | 畜 | 監控<br>系統 | 產銷<br>服務<br>系統 | 智能<br>機具 | 人機<br>輔助 | 電子<br>商務 |
| 41 | 基育生物科技股份有限公司 | ★                 | √          | √ | √ | √        |                |          | √        |          |
| 42 | 悠由數據應用股份有限公司 | ★                 | √          | √ |   | √        | √              |          |          |          |
| 43 | 翊豐通風股份有限公司   | ★                 | √          |   | √ | √        |                |          |          |          |
| 44 | 富宸自動科技股份有限公司 | ★                 | √          | √ | √ | √        | √              |          |          |          |
| 45 | 富森資訊股份有限公司   | ★                 | √          |   | √ |          | √              |          |          | √        |
| 46 | 智食良果股份有限公司   | ★                 | √          |   | √ | √        | √              |          |          |          |
| 47 | 智逐科技股份有限公司   | ★                 | √          |   | √ | √        |                |          | √        |          |
| 48 | 森淨科技股份有限公司   | ★                 | √          | √ | √ | √        | √              |          |          |          |
| 49 | 皓準科技股份有限公司   | ★                 | √          |   |   | √        | √              | √        |          |          |
| 50 | 華越資通企管顧問有限公司 | ★                 |            |   | √ |          | √              |          | √        |          |
| 51 | 順帆風機工業股份有限公司 | ★                 | √          | √ | √ | √        | √              |          | √        |          |
| 52 | 蜂巢數據科技股份有限公司 | ★                 | √          |   | √ | √        | √              |          |          |          |
| 53 | 詮通電腦有限公司     | ★                 | √          | √ | √ |          | √              |          |          | √        |
| 54 | 詮懋實業有限公司     | ★                 |            |   | √ | √        | √              |          |          |          |
| 55 | 農識國際股份有限公司   | ★                 | √          | √ | √ | √        | √              |          | √        |          |
| 56 | 農譯科技股份有限公司   | ★                 | √          |   |   | √        | √              |          |          |          |
| 57 | 網聯科技股份有限公司   | ★                 | √          | √ | √ | √        | √              |          |          |          |
| 58 | 銘祥科技實業股份有限公司 | ★                 | √          | √ | √ | √        | √              |          |          |          |
| 59 | 儀展科技有限公司     | ★                 | √          | √ | √ | √        | √              |          |          |          |
| 60 | 儀興科技股份有限公司   | ★                 | √          | √ | √ | √        | √              |          |          |          |

## 技術服務業者聯絡資訊

| 技術業者            | 農業部<br>技術業者<br>登錄 | 技術應用<br>領域 |   |   | 技術分類 |        |      |      |      |
|-----------------|-------------------|------------|---|---|------|--------|------|------|------|
|                 |                   | 農          | 漁 | 畜 | 監控系統 | 產銷服務系統 | 智能機具 | 人機輔助 | 電子商務 |
| 61 慶奇科技股份有限公司   | ★                 | √          | √ | √ | √    | √      |      |      |      |
| 62 慶驊精密科技有限公司   | ★                 | √          | √ | √ | √    | √      | √    |      |      |
| 63 歐亞新股份有限公司    | ★                 | √          | √ | √ | √    | √      |      |      |      |
| 64 澄鈦動能科技股份有限公司 | ★                 |            | √ | √ | √    | √      |      |      |      |
| 65 銳德精密股份有限公司   | ★                 | √          | √ | √ | √    | √      |      | √    |      |
| 66 諾錡有限公司       | ★                 | √          |   |   | √    | √      |      |      |      |
| 67 擎壤科技股份有限公司   | ★                 | √          | √ |   |      |        | √    |      |      |
| 68 翼詠科技股份有限公司   | ★                 | √          | √ | √ | √    | √      |      |      |      |
| 69 邁森科技股份有限公司   | ★                 | √          | √ |   | √    | √      |      |      |      |
| 70 鴻泰資訊科技有限公司   | ★                 | √          |   |   |      | √      |      |      |      |
| 71 鎧麟機械有限公司     | ★                 | √          | √ | √ | √    | √      |      |      |      |
| 72 藍海物聯有限公司     | ★                 | √          | √ | √ | √    | √      |      |      | √    |
| 73 豐聯資訊股份有限公司   | ★                 | √          |   |   |      | √      |      |      |      |
| 74 雙肩智慧股份有限公司   | ★                 |            | √ | √ | √    | √      |      |      |      |
| 75 饗樂織農生技股份有限公司 | ★                 | √          |   |   | √    | √      |      |      |      |

**01. 加雲聯網股份有限公司**

電話：07-2229669

信箱：luna.dai@icp-si.com

網站：https://www.icp-si.com

**專業領域**

感知監測、資料收集/管理、雲端儲存、大數據分析、決策應用平臺(含預警、農務管理、客戶管理)、自動化控制、地理定位/導航

**02. 正福科技有限公司**

電話：03-2756552

信箱：eddie.deng@swiot.com.tw

網站：https://www.swiot.com.tw

**專業領域**

感知監測、資料收集/管理、雲端儲存、大數據分析、決策應用平臺(含預警、農務管理、客戶管理)、自動化控制、噴灌系統

**03. 玖懋企業社**

電話：07-5525371

信箱：jmiao85505277@gmail.com

網站：https://www.jmbiotechnology.com

**專業領域**

感知監測、資料收集/管理、雲端儲存、自動化控制、人機輔具(省工省力設備)、智慧農機

**04. 活力平方創意包裝設計有限公司**

電話：04-24378310

信箱：vigor2sa@vigor2.com

網站：https://vigor2.com.tw/

**專業領域**

電子商務

**05 台灣海博特股份有限公司**

電話：07-812-1988 #1225

信箱：tec@twhipoint.com

網站：https://www.twhipoint.com/

**專業領域**

感知監測、資料收集/管理、圖資/影像/語音辨識、AR/VR、大數據分析、人機輔具(省工省力設備)

**06 金緻網路資訊服務股份有限公司**

電話：02-27016058

信箱：william@u-sync.com

網站：https://www.u-sync.com/

**專業領域**

感知監測、資料收集/管理、圖資/影像/語音辨識、雲端儲存、大數據分析、決策應用平臺(含預警、農務管理、客戶管理)、自動化控制、噴灌系統、履歷/溯源管理、人機輔具(省工省力設備)、無人機航拍、無人機農噴

**07 恆瑞國際股份有限公司**

電話：03-3776687

信箱：dan690310@gmail.com

網站：https://www.hr-env.com/

**專業領域**

感知監測、資料收集/管理、雲端儲存、大數據分析、決策應用平臺(含預警、農務管理、客戶管理)、自動化控制、RFID

**08 中華電信股份有限公司**

電話：04-2344-5071

信箱：sean\_cheng@cht.com.tw

網站：https://reurl.cc/7VNy55

**專業領域**

感知監測、資料收集/管理、圖資/影像/語音辨識、大數據分析、決策應用平臺(含預警、農務管理、客戶管理)、自動化控制、進銷存管理、履歷/溯源管理

**09 五天企業有限公司**

電話：07-3320-702

信箱：3320702@barwand.com.tw

網站：https://www.barwand.com.tw

**專業領域**

資料收集/管理、圖資/影像/語音辨識、進銷存管理、履歷/溯源管理、RFID

**10 天思數位科技股份有限公司**

電話：04-24516932

信箱：sandy@gis.tw

網站：https://www.geosense.tw/

**專業領域**

感知監測、資料收集/管理、圖資/影像/語音辨識、AR/VR、雲端儲存、大數據分析、決策應用平臺(含預警、農務管理、客戶管理)、進銷存管理、履歷/溯源管理、人機輔具(省工省力設備)、RFID、地理定位/導航

**11 以力股份有限公司**

電話：02-27203890

信箱：lydia.pan@eslitec.com

網站：https://www.eslitec.com

**專業領域**

雲端儲存、大數據分析、電子商務、即時推播

**12 卡未子數位創意有限公司**

電話：02-8521-9025

信箱：danny@karwee.com.tw

網站：https://www.karwee.com.tw

**專業領域**

感知監測、雲端儲存、決策應用平臺(含預警、農務管理、客戶管理)、進銷存管理、履歷/溯源管理、電子商務

**13 台灣好農科技股份有限公司**

電話：02-8789-0079

信箱：angela.chen@wonderfulfood.com.tw

網站：https://www.wonderfulfood.com.tw/

**專業領域**

大數據分析、進銷存管理、電子商務、即時推播、其他

**14 田寮生技數位科技股份有限公司**

電話：07-636-1372#17

信箱：starasia@skyvillagecoffee.com

網站：https://www.facebook.com/skyaiot/

**專業領域**

感知監測、資料收集/管理、圖資/影像/語音辨識、決策應用平臺(含預警、農務管理、客戶管理)、自動化控制、進銷存管理、履歷/溯源管理

**15 立群多媒體行銷有限公司**

電話：02-23894103

信箱：bm50903236@gmail.com

網站：https://www.lichung.com.tw/

**專業領域**

電子商務

**16 仲闡科技股份有限公司**

電話：04-37062688

信箱：douglasua741@demeter.com.tw

網站：https://www.demeter.com.tw/

**專業領域**

感知監測、資料收集/管理、雲端儲存、大數據分析、自動化控制、噴灌系統、RFID

**17 全宇資訊科技股份有限公司**

電話：無

信箱：manman0927169@gmail.com

網站：無

**專業領域**

感知監測、資料收集/管理、圖資/影像/語音辨識、AR/VR、雲端儲存、大數據分析、決策應用平臺(含預警、農務管理、客戶管理)、自動化控制、履歷/溯源管理、人機輔具(省工省力設備)、智慧農機、電子商務

**18 宇安科技農業有限公司**

電話：05-2530300

信箱：a0926615001@gmail.com

網站：https://www.facebook.com/yuantechology/

**專業領域**

感知監測、資料收集/管理、決策應用平臺(含預警、農務管理、客戶管理)、自動化控制、噴灌系統

**19 宇迅科技股份有限公司**

電話：05-2281135

信箱：u98cyca@gmail.com

網站：https://www.watchit.com.tw/

**專業領域**

雲端儲存、大數據分析、電子商務、其他

**20 安立琦科技股份有限公司**

電話：02-2784-7919#15

信箱：aprilchou@anytech.com.tw

網站：https://www.anytech.com.tw/

**專業領域**

感知監測、資料收集/管理、圖資/影像/語音辨識、AR/VR、大數據分析、進銷存管理、履歷/溯源管理、人機輔具(省工省力設備)



**21 安吉氣象決策資訊有限公司**

電話：02-22878987

信箱：andylin.weatherman@gmail.com

網站：<https://hotiki.tw/>**專業領域**

感知監測、資料收集/管理、圖資/影像/語音辨識、雲端儲存、大數據分析

**22 有心溯源平台股份有限公司**

電話：04-22139276#905

信箱：yuchenglin@withheart.com.tw

網站：<https://www.taft.com.tw/taft/index>**專業領域**

大數據分析、進銷存管理、履歷/溯源管理

**23 耒耜邑農業科技有限公司**

電話：02-2307-5799#17

信箱：winnie@smartagri.com.tw

網站：無

**專業領域**

感知監測、資料收集/管理、圖資/影像/語音辨識、雲端儲存、大數據分析、決策應用平臺(含預警、農務管理、客戶管理)、自動化控制

**24 耒碩農業科技有限公司**

電話：049-224-5719

信箱：youcan.agritech@gmail.com

網站：<https://www.youcan-agritech.com/>**專業領域**

感知監測、自動化控制、噴灌系統

**25 艾美力科技有限公司**

電話：02-26552288

信箱：Gavin.gu6@gmail.com

網站：<https://imary.com.tw/>**專業領域**

雲端儲存、進銷存管理、電子商務、即時推播

**26 宏康智慧股份有限公司**

電話：0920-258355

信箱：eros.tsai@hcinnovation.tw

網站：<https://www.hcinnovation.tw>**專業領域**

感知監測、資料收集/管理、AR/VR、雲端儲存、決策應用平臺(含預警、農務管理、客戶管理)、進銷存管理、電子商務、即時推播

**27 沃畝股份有限公司**

電話：0939-125720

信箱：youren.hsu@agriforward.co

網站：<https://www.agriforward.tw/>**專業領域**

感知監測、資料收集/管理、雲端儲存、大數據分析、自動化控制、噴灌系統、RFID

**28 邦士科技股份有限公司**

電話：02-7752-3399

信箱：[sales@banshe.com.tw](mailto:sales@banshe.com.tw)

網站：無

**專業領域**

資料收集/管理、雲端儲存、大數據分析、決策應用平臺(含預警、農務管理、客戶管理)、履歷/溯源管理

**29 和盟電子商務股份有限公司**

電話：02-25813752

信箱：ada@ewebs.com.tw

網站：<https://www.ewebs.com.tw/ewebs/index.php>**專業領域**

進銷存管理、電子商務

**30 延電科技有限公司**

電話：02-7752-3952#400

信箱：Fion@yenprotek.com

網站：<https://www.yenprotek.com/>**專業領域**

感知監測、資料收集/管理、雲端儲存、決策應用平臺(含預警、農務管理、客戶管理)、自動化控制

**31 易利華科技有限公司**

電話：07-5378361

信箱：ericfo.sys@msa.hinet.net

網站：<https://www.ericfo.com.tw/>**專業領域**

雲端儲存、大數據分析、電子商務、即時推播、其他

**32 易圖科技股份有限公司**

電話：04-245-16669#714

信箱：ken@gis.tw

網站：<https://www.easymap.tw/>**專業領域**

感知監測、資料收集/管理、圖資/影像/語音辨識、雲端儲存、大數據分析、決策應用平臺(含預警、農務管理、客戶管理)、地理定位/導航、無人機農噴

**33 波克生醫股份有限公司**

電話：04-8855173

信箱：goodyhsiao@gmail.com

網站：<https://www.pocmedical.com.tw/>**專業領域**

感知監測、資料收集/管理、雲端儲存、大數據分析、決策應用平臺(含預警、農務管理、客戶管理)、自動化控制

**34 品科技股份有限公司**

電話：04-22770046#18

信箱：[service@pintech.com.tw](mailto:service@pintech.com.tw)網站：<https://www.pintech.com.tw/>**專業領域**

電子商務、其他

**35 派趣行動整合科技股份有限公司**

電話：06-3121757

信箱：[emily@playsure.com.tw](mailto:emily@playsure.com.tw)網站：<https://www.playsure.com.tw/en/Home>**專業領域**

感知監測、資料收集/管理、圖資/影像/語音辨識、雲端儲存、大數據分析、決策應用平臺(含預警、農務管理、客戶管理)、自動化控制、履歷/溯源管理、RFID

**36 竝鈦科技股份有限公司**

電話：07-3389088

信箱：[ht.litter@gmail.com](mailto:ht.litter@gmail.com)網站：<https://www.ht5168.com.tw/>**專業領域**

進銷存管理、電子商務、即時推播



**37 凌聚農業科技股份有限公司**

電話：07-975-9869

信箱：roy.wang@linkjoin.com.tw

網站：<https://www.linkjoin.com.tw/>**專業領域**

感知監測、資料收集/管理、雲端儲存、大數據分析、決策應用平臺(含預警、農務管理、客戶管理)、進銷存管理、履歷/溯源管理、地理定位/導航、即時物流追蹤、電子商務、即時推播

**38 宸訊科技股份有限公司**

電話：02-89782177#20

信箱：davis@emct.com.tw

網站：<https://www.emct.com.tw/>**專業領域**

資料收集/管理、圖資/影像/語音辨識、雲端儲存、大數據分析、進銷存管理、履歷/溯源管理

**39 宸揚資科股份有限公司**

電話：06-234-0161#9

信箱：[service@jwisdom.com.tw](mailto:service@jwisdom.com.tw)網站：<https://www.jwisdom.com.tw/>**專業領域**

感知監測、資料收集/管理、履歷/溯源管理

**40 國興資訊股份有限公司**

電話：04-22633968#325、119

信箱：hsuan@ksi.com.tw

網站：<https://www.ksi.com.tw/>**專業領域**

感知監測、資料收集/管理、履歷/溯源管理

**41 基育生物科技股份有限公司**

電話：02-26918528#16

信箱：toh@oppty.com.tw

網站：<https://oppty.com.tw/>**專業領域**

感知監測、資料收集/管理、AR/VR、雲端儲存、大數據分析、人機輔具(省工省力設備)

**42 悠由數據應用股份有限公司**

電話：02-2794-6400

信箱：[aginteller@datayoo.com.tw](mailto:aginteller@datayoo.com.tw)網站：<https://datayoo.com.tw/>**專業領域**

感知監測、雲端儲存、大數據分析、決策應用平臺(含預警、農務管理、客戶管理)、履歷/溯源管理、地理定位/導航

**43 翊豐通風股份有限公司**

電話：049-2330808#116

信箱：[as1.easyfong@gmail.com](mailto:as1.easyfong@gmail.com)網站：<https://www.easyfong.com.tw/tw/index.html>**專業領域**

感知監測、自動化控制、噴灌系統

**44 富宸自動科技股份有限公司**

電話：04-2359-2909

信箱：[ifish@fuchen-auto.com](mailto:ifish@fuchen-auto.com)網站：<https://www.fuchen-auto.com/>**專業領域**

感知監測、資料收集/管理、圖資/影像/語音辨識、AR/VR、大數據分析、決策應用平臺(含預警、農務管理、客戶管理)、自動化控制、進銷存管理

**45 富森資訊股份有限公司**

電話：02-89661968

信箱：yaku@job2u.com.tw

網站：https://www.job2u.com.tw/

**專業領域**

雲端儲存、大數據分析、進銷存管理、電子商務

**46 智食良果股份有限公司**

電話：0975-861892

信箱：BD@kiaofarming.com

網站：https://www.kiaofarming.com/

**專業領域**

感知監測、資料收集/管理、雲端儲存、決策應用平臺(含預警、農務管理、客戶管理)、自動化控制、噴灌系統、即時推播

**47 智逐科技股份有限公司**

電話：0977-150760

信箱：jennifer.chang@ichase.com.tw

網站：https://www.ichase.com.tw/

**專業領域**

感知監測、資料收集/管理、圖資/影像/語音辨識、雲端儲存、大數據分析、自動化控制

**48 森淨科技股份有限公司**

電話：06-214-1335

信箱：wynn@amastek.com

網站：https://www.amastek.com.tw/

**專業領域**

感知監測、圖資/影像/語音辨識、雲端儲存、進銷存管理、履歷/溯源管理

**49 皓準科技股份有限公司**

電話：04-23551301

信箱：D0981101@gm.nfu.edu.tw

網站：無

**專業領域**

感知監測、資料收集/管理、雲端儲存、大數據分析、決策應用平臺(含預警、農務管理、客戶管理)、自動化控制、進銷存管理、履歷/溯源管理、即時物流追蹤、無人機航拍、無人機農噴

**50 華越資通企管顧問有限公司**

電話：04-2358-6802

信箱：planner668@gmail.com

網站：https://bm888.com.tw/

**專業領域**

大數據分析、人機輔具(省工省力設備)

**51 順帆風機工業股份有限公司**

電話：05-589-6072

信箱：Maggie780919@gmail.com

網站：https://www.e-sf.com.tw/chinese/index.html

**專業領域**

感知監測、資料收集/管理、圖資/影像/語音辨識、人機輔具(省工省力設備)

**52 蜂巢數據科技股份有限公司**

電話：02-2367-9327

信箱：riddler@beehivedt.com

網站：https://www.agriweather.com.tw/

**專業領域**

感知監測、資料收集/管理、圖資/影像/語音辨識、大數據分析、進銷存管理、履歷/溯源管理



**53 詮通電腦有限公司**

電話：04-37020926

信箱：service@moneyboss.com.tw

網站：<https://www.everywhere.com.tw/profile.htm>**專業領域**

進銷存管理、電子商務

**54 詮懋實業有限公司**

電話：04-2350-1818

信箱：yitsan@gmail.com

網站：<https://www.chinjung.com.tw/tw/index.php>**專業領域**

感知監測、資料收集/管理、雲端儲存、大數據分析、自動化控制

**55 農識國際股份有限公司**

電話：02-2307-5799#17

信箱：winnie@smartagri.com.tw

網站：<https://www.smartagri.com.tw/home>**專業領域**

感知監測、資料收集/管理、圖資/影像/語音辨識、AR/VR、大數據分析、人機輔具(省工省力設備)

**56 農譯科技股份有限公司**

電話：03-57111199

信箱：ngfungling9@agritalk.com.tw

網站：<https://www.agritalk.com.tw/zh-TW>**專業領域**

感知監測、資料收集/管理、大數據分析、決策應用平臺(含預警、農務管理、客戶管理)、自動化控制

**57 網聯科技股份有限公司**

電話：04-2565-1872#6302

信箱：max\_huang@tangram.tw

網站：<https://www.netigate.com/>**專業領域**

感知監測、資料收集/管理、圖資/影像/語音辨識

**58 銘祥科技實業股份有限公司**

電話：06-3110008#259

信箱：sammi126@jnc-tec.com.tw

網站：<https://www.jnc-tec.com.tw/>**專業領域**

感知監測、資料收集/管理、決策應用平臺(含預警、農務管理、客戶管理)、自動化控制、噴灌系統、其他

**59 儀展科技有限公司**

電話：07-8155899

信箱：head.office@ketech.com.tw

網站：<http://www.ketech.com.tw/company.html>**專業領域**

感知監測、資料收集/管理、圖資/影像/語音辨識、決策應用平臺(含預警、農務管理、客戶管理)、自動化控制、履歷/溯源管理

**60 儀興科技股份有限公司**

電話：04-23751881#17

信箱：mic@meterindco.com.tw

網站：<https://www.meterindco.com.tw/>**專業領域**

感知監測、資料收集/管理、圖資/影像/語音辨識、雲端儲存、大數據分析、自動化控制、進銷存管理、履歷/溯源管理



**61 慶奇科技股份有限公司**

電話：07-338-8511 #303  
 信箱：service@webduino.io  
 網站：https://agric-kit.webduino.io/

**專業領域**

感知監測、資料收集/管理、圖資/影像/語音辨識、AR/VR、決策應用平臺(含預警、農務管理、客戶管理)、自動化控制、進銷存管理

**62 慶驊精密科技有限公司**

電話：06-2051368  
 信箱：tim@ching-hwa.com.tw  
 網站：https://www.ching-hwa.com.tw/

**專業領域**

感知監測、資料收集/管理、圖資/影像/語音辨識、雲端儲存、大數據分析、決策應用平臺(含預警、農務管理、客戶管理)、自動化控制、進銷存管理、履歷/溯源管理、智慧加工機械、其他

**63 歐亞新有限公司**

電話：07-269-3557  
 信箱：info@simugro.com  
 網站：https://www.simugro.com/

**專業領域**

感知監測、資料收集/管理、圖資/影像/語音辨識、AR/VR、自動化控制

**64 澄鈦動能科技股份有限公司**

電話：04-24262885  
 信箱：frankiechang@en-titan.com  
 網站：https://en-titan.com/

**專業領域**

感知監測、資料收集/管理、雲端儲存、大數據分析、自動化控制

**65 銳德精密股份有限公司**

電話：0905-217242  
 信箱：s0079@sogotec.com.tw  
 網站：https://www.sogotec.com.tw/

**專業領域**

感知監測、資料收集/管理、圖資/影像/語音辨識、AR/VR、雲端儲存、大數據分析、決策應用平臺(含預警、農務管理、客戶管理)、自動化控制、履歷/溯源管理、人機輔具(省工省力設備)、RFID

**66 諾錡有限公司**

電話：0929-830616  
 信箱：service@norky.com.tw  
 網站：https://www.norky.com.tw/

**專業領域**

感知監測、資料收集/管理、圖資/影像/語音辨識、AR/VR、雲端儲存、大數據分析、決策應用平臺(含預警、農務管理、客戶管理)、履歷/溯源管理、地理定位/導航、即時物流追蹤、無人機航拍、即時推播

**67 擎壤科技股份有限公司**

電話：0966-363660  
 信箱：service@earthgen.com.tw  
 網站：https://www.earthgen.com.tw/

**專業領域**

資料收集/管理、自動化控制、噴灌系統、智慧農機、無人機農噴

**68 翼詠科技股份有限公司**

電話：02-2657-2011  
 信箱：contact@aeonmatrix.com  
 網站：https://tw.aeonmatrix.com/

**專業領域**

感知監測、資料收集/管理、圖資/影像/語音辨識、雲端儲存、自動化控制、噴灌系統

**69 邁森科技股份有限公司**

電話：07-6011300#101  
 信箱：paula391226@twmyshine.com  
 網站：<https://myshinetw.com/>

**專業領域**

感知監測、資料收集/管理、履歷/溯源管理

**70 鴻泰資訊科技有限公司**

電話：06-295-1698#79  
 信箱：jennylin@htit.com.tw  
 網站：<https://www.htit.com.tw/>

**專業領域**

資料收集/管理、雲端儲存、大數據分析、履歷/溯源管理

**71 鎧麟機械有限公司**

電話：049-2328855  
 信箱：hlm68168@gmail.com  
 網站：<https://www.huanglin.com.tw/>

**專業領域**

感知監測、資料收集/管理、圖資/影像/語音辨識、決策應用平臺(含預警、農務管理、客戶管理)、自動化控制

**72 藍海物聯有限公司**

電話：05-5360907  
 信箱：jessechen0818@gmail.com  
 網站：<https://www.oceaniot.com.tw/>

**專業領域**

感知監測、資料收集/管理、雲端儲存、大數據分析、決策應用平臺(含預警、農務管理、客戶管理)、自動化控制、進銷存管理、電子商務

**73 豐聯資訊股份有限公司**

電話：04-3503-0921#306  
 信箱：Mk\_online@mail.ils.com.tw  
 網站：<https://www.ils.com.tw/zh/home>

**專業領域**

資料收集/管理、圖資/影像/語音辨識、雲端儲存、大數據分析、進銷存管理

**74 雙肩智慧股份有限公司**

電話：06-2349898  
 信箱：lydia.fang.two.shoulder@gmail.com  
 網站：<https://www.twoshoulder.com/>

**專業領域**

感知監測、資料收集/管理、雲端儲存、決策應用平臺(含預警、農務管理、客戶管理)、履歷/溯源管理

**75 饗樂纖農生技股份有限公司**

電話：無  
 信箱：tcsa42903254@gmail.com  
 網站：<https://www.facebook.com/tcsabiotechnology/>

**專業領域**

感知監測、資料收集/管理、噴灌系統



### 政府單位資訊

#### 1 農業部 – 農業試驗所

##### 農業工程組

楊智凱 研究員兼組長

##### 專業領域

農機設計、機電整合、儲運模擬、資訊系統規劃

##### 產業發產服務中心

呂椿棠 研究員兼主任

##### 專業領域

生物統計、試驗設計與問題諮詢、作物生長與發育學、生物資訊學、農業資訊系統規劃、作物栽培體系資訊化

##### 農藝作物研究室

賴明信 研究員

##### 專業領域

水稻品種改良、田間設計、栽培管理

#### 2 農業部 – 水產試驗所

王郁峻 副研究員

##### 專業領域

智能養殖漁業相關技術（如：水中養殖生物體長AI辨識控制系統、水產養殖聯網智能化感控與參數系統等等）

#### 3 農業部 – 畜產試驗所

吳明哲 研究員

##### 專業領域

配料機器人、豬隻生長追蹤控制系統軟體、疫苗注射機器人

#### 4 農業部 – 桃園區農業改良場

##### 農業推廣課

賴信忠 副研究員

##### 專業領域

農業推廣教育、農業資訊傳播、農業經營管理、園藝

#### 5 農業部 – 苗栗區農業改良場

##### 農業推廣課

徐培修 助理研究員

##### 專業領域

蜜粉源植物調查與應用、蜜蜂授粉應用研究、蜜蜂中毒與入侵種調查、養蜂科技資訊數位化服務、蜜蜂營養與蜂糧開發

#### 6 農業部 – 臺南區農業改良場

##### 農業推廣課

陳勵勤 副研究員

##### 專業領域

農業經營管理及農業推廣

作物環境科

鍾瑞永 研究員兼科長

專業領域

園藝機械、採後處理機械及農業設施環控技術開發研究

鹿草分場

楊智哲 助理研究員

專業領域

水稻智慧化管理、米質分析、合理化施肥推廣工作

## 7 農業部 – 臺中區農業改良場

稻作與米質研究室

吳以健 副研究員

專業領域

碳足跡與環境衝擊評估、水稻智慧農業、秈稻育種、水稻直播栽培、水稻栽培管理

農業機械研究室

張金元 副研究員

專業領域

農機具機構設計開發、設施工程與環境控制

前臺中區農業改良場副研究員

陳令錫

專業領域

農耕管理機具、設施肥灌與環控、農用電動省工管理機具（自走升降、搬運、噴霧）、設施園藝蒸發散估測技術與應用

## 8 農業部 – 高雄區農業改良場

果樹研究室

朱埤君 助理研究員

專業領域

番石榴育種與栽培技術改進、紅龍果育種栽培技術改進

前高雄區農業改良場副研究員

王仁晃

專業領域

番木瓜品種改良及栽培技術改進、智慧化種植

## 9 農業部 – 茶及飲料作物改良場

茶作技術課

蔡憲宗 研究員兼科長

專業領域

栽培、育種、智慧農業、茶葉驗證

## 學研單位資訊

### 1 國立臺灣大學 – 生物產業傳播暨發展系

王俊豪 教授

#### 專業領域

農業政策、鄉村發展、鄉村休閒、智慧農業人才培育

#### 單位智農發展

智慧農業4.0「臺大生傳\_智慧農業職能導向課程」

為跨業別的智慧農業職能導向課程，內容主要為介紹智慧農業概念與技術趨勢，協助產業進行精實管理與智慧升級，優化供應鏈的整體營運能力，特別聚焦於數位服務與營運管理層面，提供智慧農業管理階層之進修學習資源。

### 2 國立臺灣大學 – 生物機電工程學系

郭彥甫 教授

#### 專業領域

機器學習、微控制器原理與應用、機器人專題

林達德 特聘教授

#### 專業領域

影像處理及機器視覺、生物系統模擬與分析、農業機械化及自動化、機電整合

#### 單位智農發展

機械系統研究團隊

全球工業4.0發展推動具有人工智慧特色之第四代生機工程教育，肩負推進我國智慧農業發展與當代跨域生物機電工程人才培育之任務與使命，舉辦智農議題常態性專題討論演講，討論與分享綜合性地應用於智慧農業領域。

### 3 國立臺灣大學 – 動物科學技術學系

林恩仲 副教授

#### 專業領域

豬隻體型自動化檢測技術開發、畜牧場智慧飼養技術、畜牧場智慧廢水處理

### 4 國立中興大學 – 生物產業機電工程學系

盛中德 教授

#### 專業領域

農機及農工、農業自動化、農產加工工程、乾燥與貯運

蔡耀全 副教授

#### 專業領域

微機電製程、固體力學、精微機械工程

#### 單位智農發展

生物產業機電工程

將機械、電機、資訊、機電整合、電子化及各種工程技術應用於農業產業上。本世紀為生物科技產業之蓬勃發展時代，生物產業涵括傳統之農、林、漁、牧及新興之生技產業如環保、特化、醫藥、生物材料、檢測等。因此，本系之教學目標及任務為培養生物科技產業發展所需之各類工程人才，以促進生物科技產業之快速發展。

### 5 國立中興大學 – 植物教學醫院

莊益源 院長

#### 專業領域

果樹害蟲、田間實務

## 6 國立中興大學 – 退休

### 楊明德 終身特聘教授

#### 專業領域

地理資訊系統、遙測、環境監測及管理系統

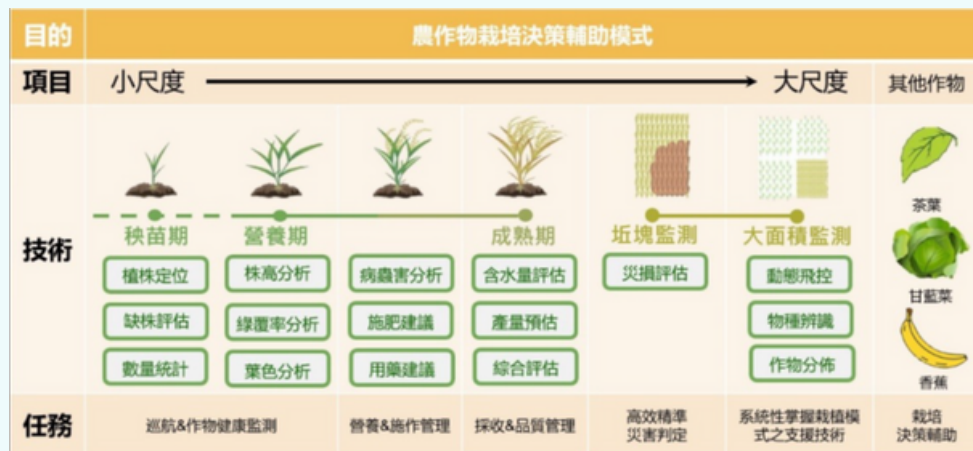
#### 單位智農發展

無人機與AI於農業監測與應用

透過整合無人機 (UAV) 監測和人工智慧 (AI) 分析技術，建立UAV監測之智慧農業栽培支援系統。

現今農業管理面臨經驗流失和人力短缺，提出三個主要亮點的解決方案，包含無人機多源影像資料庫、AI農作物影像分析、無人機影像分析雲端平台，擬定水稻生長監測飛行SOP。

已收集完整生命週期水稻生長影像，超過15 TB的無人機多源影像數據，包含可見光譜、多光譜、熱影像。以卷積神經網路 (CNN) 和整合邊緣計算的深度神經網路 (DNN) 應用於田間，如秧苗定位/計數、葉色分析、植株高度分析、綠覆率分析、產量預測、最佳收穫時期含水量評估及災損評估等。團隊亦開發農業航拍分析的雲端平台，提供如影像鑲嵌、營養分析、植生指數分析和災損分析等功能。



## 7 國立中興大學 – 動物科學系

### 李滋泰 特聘教授兼畜試場場長

#### 專業領域

動物飼養智慧管理、飼料營養智慧管理

## 8 國立嘉義大學 – 生物機電工程學系

### 黃威仁 助理教授

#### 專業領域

物聯網、農業資訊系統、程式設計、影像處理、機電整合

#### 單位智農發展

在精準農業 (如植物工廠、無線網路監控)、智慧機電 (如仿生機器人) 與新興生醫工程 (如生物晶片、生物資訊) 應用領域的研發經驗與成果，同時整合感測、AI與IoT技術及本系參與推動智慧農業計畫 (農業4.0) 發展經歷。

## 9 國立嘉義大學 – 水生生物科學系

### 陳哲俊 專案副研究員

#### 專業領域

影像辨識魚苗計數技術、養殖感測設施

### 王騰巍 助理教授

#### 專業領域

水產養殖學、養殖管理

## 05 / 政府資源及課程資料

## 相關課程資料

嘉義縣政府  
國本學堂Line@  
<https://line.me/R/ti/p/%40617vgdes>農業部  
農民學院網站  
<https://academy.moa.gov.tw/>農業部  
農業數位學堂網站  
<https://agdigischool.atri.org.tw>嘉義縣政府  
智農平台Line@  
<https://lin.ee/tDwCVPX>

## 政府資源 – 智農科技類

## 農業部智慧農業科技服務體系專區

主辦單位：農業部

受理單位：台灣經濟研究院農業物聯網推動小組

為了協助農事生產者找到合適的資源，以便將生產加工、倉儲運輸、行銷販售等各個環節智慧化，並且在眾多技術服務業者之中找到適合的合作對象，因此農業部特別成立「智慧農業科技服務體系」並架設專屬網站。這個網站一方面讓農友可以查詢所需服務，另一方面也提供技術服務業者申請「能量登錄」。

一旦業者通過登錄申請，聯絡資訊和自身具備的智慧農業服務能量就會被列入網站中，方便需要的農友查詢。

<https://www.intelligentagri.com.tw/smartagrilist>

## 10 國立清華大學 – 電機資訊學院

黃能富 教授兼院長

專業領域

網路安全、高階網路交換器、無線網路

單位智農發展

以創新技術推動農業發展，由多個團隊共同打造的物聯網智能農業創新系統與數據分析服務平臺，目標在提升農民產值、物聯網數據收集技術、AI大數據分析技術，以迎接台灣智慧農業的發展。

## 11 工業技術研究院

智慧微系統科技中心

魏駿勝 推廣經理

專業領域

智慧養殖規劃與導入、超過20年感測系統開發與整合

## 雲市集農業館

主辦單位：農業部

臺灣雲市集由國科會科技辦公室指導、數位發展部數位產業署所共同推動，嚴格遴選臺灣各種雲端服務，初期透過數位點數全線上申請補助中小微型企業，加速他們邁向數位轉型的第一步，目前則已集結超過400家資訊服務業者、超過3,000個解決方案，具備一定品質以及SLA服務水準，供中小企業快速選擇適合的數位工具，同時也提供不同產業的轉型指引、專家諮詢、應用案例以及實用影片讓更多中小企業參考借鏡。

子計畫內容：

工具導入輔導計畫（小微型）

主辦單位：農業部

受理單位：財團法人農業科技研究院產業發展中心

計畫目的：

為帶動農業經營者快速導入數位系統提升數位量能，並鼓勵農業經營者組成群體參與。農業經營者可選擇「雲市集農業館」之技服務者提供的數位服務方案，加強群體擴散效應，提升數位應用水平與農業經營效益。



申請對象



農漁畜產業生產之自然人、農漁畜產業產銷班、農漁畜產業合作社、農漁會



農業企業機構



經費說明

- 政府輔導經費**最高新台幣3萬元整(含稅)**
- 政府輔導經費須小於自籌款
- 政府輔導經費：自籌款至多為1：1
- 超過政府輔導經費上限之款項須由申請人自付



<https://agdigi.atri.org.tw/Home/Resource>

客製開發輔導計畫（中大型）

主辦單位：農業部

受理單位：財團法人農業科技研究院產業發展中心

計畫目的：

係以產業需求為導向，協助已有具體數位需求之農業經營者。農業經營者可自「雲市集-農業館」選擇客製輔導服務之智慧農業科技服務業者（以下簡稱技服業者）進行合作，除可獲得客製化數位系統及智慧環控等工具外，並享有所需系統開發或整合規劃、操作教學及數位課程等輔導服務。

執行重點：(1) 依照農業經營者之數位客製需求，媒合技服體系業者。  
(2) 提供輔導資源及以既有模組小規模客製化服務，並於開發後上架雲市集農業館。



申請單位（農業經營者）

- 申請資格
  - 掌握**自身需求痛點與數位基礎**的農業經營者
    - 農民團體：農會、漁會及農業合作社
    - 農企業：從事農業生產/研究為主的公司
  - 具備**農業數位學堂認證學分**16小時以上
- 輔導規模：政府輔導經費**上限30萬元**+農業經營者自籌款(≥輔導經費)
- 執行期限至**114年10月31日**，但輔導服務可至114年12月31日，期間內申請人可依實際使用需求，請技服業者調整所開發的系統。



輔導單位（農業技服業者）

- 遴選資格
  - 於113年12月31日前通過「**智慧農業科技服務機構能力登錄**」作業
- 輔導服務
  - 解決**數位客製需求**，提供客製化數位系統或智慧服務擴充功能。
  - 提供數位系統使用權限及教學**輔導服務**
  - 完成開發之服務方案應**上架雲市集農業館**

輔導模式

申請人委託擇定技服業者

申請計畫

計畫核定

專案推動小組委託技服業者提供客製化輔導

計畫執行

計畫結案



<https://agdigi.atri.org.tw/Home/Customization>

## 科技農企業計畫

主辦單位：農業部

受理單位：財團法人中衛發展中心

本計畫奠基「農業科技產業與農企業扶育計畫」（98年至101年）及「強化科技農企業體系運作及多元創新計畫」基礎（102至105年），並於第三期（106至109年）以「強化科技農企業全球經營能量領航」為主軸，協助農企業進行國際化經營管理，佈局台灣農業全球化發展。第四期（110至113年）「科技農企業創新增值暨國際化推動計畫」係延續前期輔導成果，另因應後疫情時期全球各產業供應鏈重組，世界各國皆開始思考於國內建立完整供應鏈的作戰策略，而我國又特別為疫情中經濟成長顯著的國家，勢必能趁此機會建構外銷產業供應鏈，以強化國際市場拓展。

### 創新增值暨國際化推動產業輔導

- 加速生產結構改善
- 提升製作體系專業分工
- 建立共同分潤機制
- 提升產銷效率
- 優化採前及外銷貯運冷鏈作業
- 國外認證取得
- 品質分級規範及全年供貨調配



#### 訪視

對象：

- 曾執行本會業界參與計畫、智慧擴散計畫、冷鏈體系專人產業建立增值示範體系計畫等之科技農企業。
- 曾參與科技處其他計畫或符合本計畫輔導案推動方向之潛在業者。

方法：

由中衛顧問團隊進行電話或現地訪視，後續結合輔導服務團專家進行聯合診斷。

請洽諮詢服務窗口  
業務問詢：02-2391-1368#1530

#### 診斷

• 體系診斷：

- 體系建立
- 協同提升
- 依存關係
- 科技應用

• 全球化診斷：

- 運作屬性
- 智能成熟度
- 內部性活動
- 外部性活動

• 綜合診斷：

- 經營現況診斷
- 體系發展診斷
- 農企業外銷潛力說明
- 未來發展建議

#### 輔導

• 體系輔導內容：

- 深化農業中衛體系運作提升製作體系專業分工
- 資源互補加速生產結構改善
- 提高產銷效率強化市場競爭優勢

• 聯盟輔導內容：

- 提供營運策略藍圖
- 共同分潤機制
- 優化採前及外銷貯運冷鏈作業
- 品質分級規範及全年供貨調配
- 國外認證取得等



<https://www.agribiz.tw/resource.php>

## 智慧農業業界參與建立生態系計畫

主辦單位：農業部（農業科技司）

受理單位：智慧農業產業策進專案小組

為鼓勵業界建立智慧農業生態系與其發展利基，行政院農業委員會特辦理「智慧農業業界參與建立生態系計畫」，以補助方式鼓勵企業、農民團體、農業產業團體共同合作組建智慧農業生態系，整合公私部門的技術資源，串接成員的各種產品和服務，同時依產業特性及使用需求，持續創新與完善智慧農業解決方案，以創造生態系商業運作價值，建構永續性的智農技術落地服務，協助產業持續升級轉型。

補助對象：

一、企業：

國內依法規登記成立，利用自然資源、農用資材及科技，從事農作、水產、畜牧等產製銷或可提供農事生產者新興科技工具或創新服務的獨資、合夥、有限合夥事業或公司，除應非屬銀行拒絕往來戶，且淨值應為正值，並不得為陸資投資企業。

二、農民團體：

農民團體指依農會法、漁會法、合作社法所組織之農會、漁會及農業合作社，且應非屬銀行拒絕往來戶。

三、農業產業團體：

指農業、漁業、畜牧業相關從業組織或個人依法成立之非營利社團法人，且應非屬銀行拒絕往來戶。

補助類別：

本計畫鼓勵業界建立智慧農業生態系與其發展利基，整合公私單位各項資源、技術、商品及服務，以智慧農業創新應用發展為核心，相互合作從「點」的技術研發（如可商品化、產業化之品項），或智農聯盟「線」的串接，發展成「面」的智慧農業產業鏈生態系。計畫執行範疇應以建立智慧農業生態系為核心，進行生態系組建運作與落地服務，提案重點內涵包括：

- 一、生態系組建運作
- 二、生態系落地服務



<https://reurl.cc/WONbAO>

## 114年嘉義縣智慧農業推動補助計畫

主辦單位：嘉義縣政府

受理單位：

農產-政府機關登記有案之本縣或全國性農民團體或協會

漁產-嘉義縣養殖漁業生產區發展協會

畜產-本府農業處畜產科



<https://reurl.cc/MMA2Wm>

補助對象：

- 一、於本縣實際從事農、漁、畜生產或運銷之自然人，且年齡滿十八歲以上。夫妻或其直系血親，同年度限一人申請，不得重覆申請。
- 二、依法設立之農會、漁會、協會或合作社等農民團體，且於本縣實際從事農產業經營者。

補助基準：

設備類不超過採購金額1/2為原則，補助上限新台幣50萬元，部分設備設有最高補助額度；示範計畫依實際核定金額，得全額補助，實際補助金額或比例依審查結果核定。

補助項目及功能類型：

| 項目     | 功能類型  |
|--------|---|
| 智慧感測系統 | 1. 生長環境監測系統：溫度/濕度、電導度、水質水色、照度、二氧化碳、酸鹼值、光波長、粉塵等。<br>2. 氣象站：氣溫、大氣濕度、風向、風速、雨量計、氣壓等。<br>3. 生長即時影像、辨識系統。 |
| 智慧環控系統 | 1. 整合控制電箱。<br>2. 噴藥系統、灌溉系統、養液系統、降溫系統。<br>3. 自動投餵系統。   |
| 智慧生產機具 | 無人植保機、自走式噴霧機、自動割草機、跟隨採收車、智慧磅秤。  |
| 其他     | 1. 輔具：肌力裝等。<br>2. 整合系統服務。<br>3. 生產管理系統及銷售管理系統。  |

備註：

1. 費用包含營業稅、安裝費、當次服務費用等，不予補助額外之耗材或電信費用等後續衍生之費用。
2. 屬中國品牌者本案不予補助。
3. 未列上表之品項，仍請檢附商品詳細說明及估價單，以利本府審查評估。

常見設備最高補助額度：

| 設備                       | 最高補助額度  |
|--------------------------|---|
| 無人植保機                    | 每台20萬元為上限。  |
| 微型氣象站                    | 1. 每組5萬元為上限。<br>2. 應至少含大氣(溫度、濕度、光照)及土壤(溫度、濕度、EC)感測，得於額度內加購風速計、雨量筒、葉面溼度計等配備。 |
| 土壤感測器<br>(溫度、濕度、EC)      | 每組1萬2,000元為上限。  |
| 大氣感測器<br>(溫度、濕度、光照)      | 每組1萬2,000元為上限。  |
| 物聯網環控系統/智能電箱             | 每組12萬元為上限。  |
| 智慧型自動推料機                 | 每台32萬5,000元為上限。   |
| 移動式水質監測儀                 | 每組8萬4,500元為上限。  |
| 養殖監測系統                   | 每組13萬1,500元為上限。   |
| 控制中心即時顯示看板<br>(含主機、wifi) | 每組1萬4,000元為上限。  |

## 普及智慧城鄉生活應用補助計畫

主辦單位：數位發展部數位產業署 智慧城鄉計畫辦公室

受理單位：財團法人資訊工業策進會、財團法人工業技術研究院

智慧城市 (Smart City) 是指利用資通訊軟硬體技術及應用服務，整合城市的組成系統和服務，以創新方式創造滿足人們對智慧生活需求的一種環境，有效提升資源運用的效率，優化城市管理以及服務，並且達成改善人民生活品質，促成安居、樂業、永續發展的目標，同時也是帶動產業創新應用的關鍵。



<https://www.twsmartcity.org.tw/subsidy>

## 政府資源 - 設施設備類

### 114年蔬菜產業生產設施與設備計畫

主辦單位：農業部農糧署

受理單位：農糧署與農糧署各區分署

輔導設置蔬菜(含菇類)生產設施及設備，穩定作物生產，提升農產品品質及其經營成效，進而促進產業發展。



<https://reurl.cc/4NdleX>

補助項目：

#### 一、簡易型設施

| 補助設備項目     | 最高補助額度   |
|------------|--|
| 水平棚架網室     | 西部地區每0.1公頃5萬元。(補助以不超過 50%為原則)<br>1. 東部及原住民地區每0.1公頃6萬元。(補助以不超過 60%為原則)<br>2. 離島地區每0.1公頃6.5萬元。(補助以不超過 65% 為原則) |
| 捲揚式防雨設施(備) | 每0.1公頃26萬元。(本項設施指具獨立設施結構，以鈺管為主要支撐，四周無圍網子及塑膠布，僅屋頂2披覆塑膠布並可電動捲揚者。)(補助以不超過50%為原則)                                |

#### 二、溫網室環境控制及生產設備

| 補助項目    | 規格  | 最高補助額度                            |
|---------|---|-----------------------------------|
| 溫室環控系統  | 包含監控控制系統介面及軟體、溫室內部環境監控及外部環境監測(詳檢核表)                   | 補助不超過1/2為原則，15萬元/組                |
| 水養液供應系統 | 包含控制系統介面及軟體，水養液管理(pH和EC監控)，具依日輻射或土壤水分等監測值控制灌溉功能(詳檢核表) | 補助不超過1/2為原則，10.5萬元/組              |
| 內循環風扇   |   | 補助不超過1/2為原則，4,500元/台；每0.1公頃最高補助6台 |

## 農糧類專案輔導青年農民申請設施(備)補助作業程序

主辦單位：農業部農糧署

受理單位：在地農民團體與農糧署各區分署

農業部農糧署為配合推動「百大青農輔導計畫」，依據百大青年農民之經營發展需求，提供設施(備)相關補助，俾提昇其經營成效，特訂定本作業程序。

補助項目及其基準如下：

一、生產設備：依據當年度農糧類小地主大專業農企業化經營補助基準、專案輔導青年農民蜂產業產銷設施(備)補助原則、專案輔導青年農民運銷加工設施(備)補助原則辦理。團隊組得依個人或共同使用提出申請。

個人：

總補助經費上限，依各作物類別專業農民累計補助經費上限表之經營規模級距而定；倘未達最小級距者，依實際經營規模占最低規模比例計算之。

團隊組：

以共同使用為限。總補助經費上限，依各作物類別組織型大專業農累計補助經費上限表經營規模級距而定；倘未達最小級距者，依實際經營規模占最低規模比例計算。

核定之補助經費由其共同使用者依經營面積比例核配，列入個人補助總額度計算，並不得逾個人總補助經費上限。

- 百大青年農民受補助之同地段地號農地，不得重複申請小地主大專業農政策之農機具補助。另依本作業程序核定並撥付之補助經費，需納入農糧類小地主大專業農設備補助作業規範之總補助經費上限累計。
- 單項設備個人申請補助以不超過該項目經費三分之一為原則；惟申請項目為農機具，補助對象設籍於原住民地區且於戶籍地農民輔導單位申辦補助之農民，得依前列補助酌增10%。團隊組申請且屬共同使用者，補助以不超過該項目經費二分之一為原則。

二、一般作物設施：依據當年度種苗、果樹、蔬菜及花卉溫(網)室設施補助項目及標準辦理。

三、有機作物設施：依據當年度專案輔導青年農民有機作物溫(網)室生產設施補助原則辦理。



<https://reurl.cc/QaEN49>

## 輔導引進省工農糧機械設備示範推廣計畫

主辦單位：農業部農糧署

受理單位：在地農會、合作社場與農糧署各區分署

輔導農民、農民團體及產業團體引進農糧產業適用且國內無產製之國外商品化農機設備，以加速農業機械化推廣，紓緩農業缺工問題，同時藉由國外農機產品之創意，激勵國內業者改良開發，提高技術與品質，拓展國際市場。

補助標準：

進口農機設備以國外離岸價格報價單之金額（須經製造國公證或認證）加計2成（運費、保費、報關、簽審及服務費等）補助二分之一為原則，最高補助額度每台以新臺幣600萬元為限，其餘由受補助者自籌配合。



<https://reurl.cc/yAjdR8>

## 114年度嘉義縣創新暨健全農產業補助計畫

主辦單位：嘉義縣政府

受理單位：農民團體、公所

補助對象：農民、產銷班、農民團體

本計畫補助產、製、儲、銷等屬非常態性補助設施、設備若未列於補助項目及基準，經補助評選小組審查通過者，得核予補助。後續年度之補助計畫請注意縣府農業處網頁更新公告。



<https://reurl.cc/Mzj9Op>

## 管路灌溉設施補助

主辦單位：農業部

受理單位：農田水利署各管理處或其他經農業部同意之機關

農業部「節水灌溉推廣計畫」自民國72年成立計畫試辦推廣，補助農民申請施設各項末端管路灌溉設施，改善旱田之灌溉條件，節省農業用水，提高水資源利用效率，解決乾旱時期作物灌溉問題。

補助原則：

- 一、每一農戶最高補助金額為 50 萬元。
- 二、未曾接受本署補助者為優先。
- 三、符合下列條件之一者得重新申請：
  1. 田間管路灌溉系統或調節控制設施使用超過10年以上，不堪繼續使用。
  2. 前款管路灌溉系統屬穿孔管或滴灌系統，且使用超過3年以上。
  3. 曾接受補助調蓄設施，且使用超過15年以上。
  4. 動力設備使用超過15年以上，不堪繼續使用。

申請檢附文件：

- (一) 管路灌溉設施補助申請書
- (二) 國民身分證正反面影本
- (三) 地籍謄本及土地登記謄本
- (四) 國（公）有土地承租人檢附承租契約書影本
- (五) 私有土地承租人檢附設施同意



<https://reurl.cc/nYvyl8>

| 受理單位  | 電話          | 受理單位     | 電話          |
|-------|-------------|----------|-------------|
| 瑠公管理處 | 02-27130025 | 南投管理處    | 049-2338111 |
| 七星管理處 | 02-28852799 | 彰化管理處    | 048-332581  |
| 宜蘭管理處 | 03-9255000  | 雲林管理處    | 05-5324126  |
| 北基管理處 | 02-26293333 | 嘉南管理處    | 06-7833401  |
| 桃園管理處 | 03-2875420  | 高雄管理處    | 07-5574516  |
| 石門管理處 | 03-4927713  | 高雄市政府農業局 | 07-7995678  |
| 新竹管理處 | 03-5506999  | 屏東管理處    | 08-7322123  |
| 苗栗管理處 | 037-335911  | 臺東管理處    | 089-326100  |
| 臺中管理處 | 04-22261188 | 花蓮管理處    | 03-8463611  |

## 推動智能防災設施型農業計畫

主辦單位：農業部農糧署

受理單位：農民團體、公所、種苗產業公協會

輔導農戶興設結構加強型溫網室設施，提升防災生產效能，生產高品質蔬果、花卉及其種苗、菇類等農產品，進以提升經營效率及穩定市場供需。

補助對象：農民、農民團體

產業別：

- 一、蔬菜、果樹、花卉及其種苗（含茶苗）、菇類。
- 二、花卉：文心蘭、蝴蝶蘭限制如下，其餘花卉品項未限制。
  - 1.文心蘭之設施以汰舊換新為限（原址重蓋或舊地拆除移地重建）。倘申請者提供前2年實施產期調節具分散產期供貨證明且前2年外銷實績為持續成長者，或提供與出口業者簽訂外銷日本以外其他國家市場（敘明國別）之銷售契約達3年以上者，不受汰舊換新限制。
  - 2.申請蝴蝶蘭設施面積限0.3公頃（含）以下。

三、菇類：

- 1.種類：限香菇、木耳、草菇、洋菇之舊有設施汰舊換新（原址重蓋或舊地拆除移地重建）可申請。
- 2.輔導方式：經農業試驗所或農糧署專案輔導興建符合溫室栽培形式。

補助項目及標準：以輔導設置強化結構型設施溫網室及導入溫網室設施環境控制及生產設備為本計畫重點，依農業部主管計畫補助基準及溫網室設施環境控制及生產設備補助圖說規定辦理。

- 一、溫網室設施西部地區補助50%，東部及原住民地區補助60%、離島地區補助65%；設備補助50%。
- 二、加強型水平棚架網室
  - 1.西部地區每公頃最高補助125萬元。
  - 2.東部及原住民地區每公頃最高補助150萬元。
  - 3.離島地區每公頃最高補助162.5萬元。
- 三、簡易式塑膠布溫網室
  - 1.西部地區每公頃最高補助450萬元。
  - 2.東部及原住民地區每公頃最高補助540萬元。
  - 3.離島地區每公頃最高補助585萬元。
- 四、結構型鋼骨塑膠布溫網室
  - 1.西部地區每公頃最高補助900萬元。
  - 2.東部及原住民地區每公頃最高補助1,080萬元。
  - 3.離島地區每公頃最高補助1,170萬元。

## 五、溫網室設施環境控制及生產設備

| 補助項目       | 規格   | 最高補助額度  |
|------------|--|---|
| 溫室環控系統     | 包含監控控制系統介面及軟體、溫室內部環境監控及外部環境監測                                | 補助不超過1/2為原則，15萬元/組  |
| 水養液供應系統    | 包含控制系統介面及軟體，水養液管理（pH和EC監控），具依日輻射或土壤水分等監測值控制灌溉功能              | 補助不超過1/2為原則，10.5萬元/組。每一申請案核給一組為原則，申請溫網室面積0.5公頃以上，得檢附溫網室設施配置圖、使用規劃等文件，經農糧署轄區分署邀集地方政府或農業試驗改良場所審核同意後得增加組數。 |
| 內循環風扇      |  | 補助不超過1/2為原則，4,500元/臺；每0.1公頃最高補助6臺   |
| 降溫風扇       | 又名負壓風扇，須1馬力以上，扇葉採不鏽鋼或鋁合金材質且直徑50"，含活動百葉(其他扇葉材質請檢附含扇葉保固1年以上文件) | 補助不超過1/2為原則，2.4萬元/臺   |
| 光控式電動遮蔭    | 內遮蔭（須搭配光度計或外部氣象站，進行光度控制）                                     | 補助不超過1/2為原則，12萬元/0.1公頃  |
|            | 外遮蔭（須搭配光度計或外部氣象站，進行光度控制）                                     | 補助不超過1/2為原則，15萬元/0.1公頃  |
| 微霧降溫系統     | 塑膠管路(含主機、管路、噴嘴、電動(磁)閥與控制系統等)                                 | 補助不超過1/2為原則，3.75萬/0.1公頃   |
| 自走懸吊桿式噴灑系統 | 含懸吊軌道、行走架、噴桿、噴頭、管路、馬達與傳動機構、高壓幫浦及控制系統等                        | 補助不超過1/2為原則，5萬元/組   |
| 溫室電動天窗     | 包括鷗翼式天窗、捲揚式天窗  | 補助不超過1/2為原則，550元/平方公尺；合計每0.1公頃最高補助13.2萬元(上限240平方公尺)   |
| 屋頂電動捲揚設備   | 以原有溫網室設施結構為基礎增設之含電動捲揚器、固定夾、電動啟閉整座溫室屋頂塑膠布、固定壓條及控制系統等設備        | 補助不超過1/2為原則，12.5萬/0.1公頃(以溫室面積算)   |
| 栽培高架設施     | 固定式  | 補助不超過1/2為原則，每0.1公頃最高補助12萬元  |
|            | 移動式  | 補助不超過1/2為原則，每0.1公頃最高補助16.5萬元  |

六、溫網室擋水設施：補助不超過50%為原則，每公尺最高補助850元，每0.1公頃最高補助18.7萬元（上限220公尺）。設置方式結合溫網室設施或位於溫網室設施周圍，規格以砌磚牆或更高等級固定材料（如鋼筋混凝土等），牆面厚度至少12公分、自設施地面起算60-80公分，應依農業用地作農業設施容許使用相關規定辦理。



<https://reurl.cc/Omrzz9>

## 114年度漁村青年設備補助

主辦單位：社團法人中華民國養殖漁業發展協會

受理單位：社團法人中華民國養殖漁業發展協會

透過評選程序，評選出合適補助之對象，使其購置相關產銷設備，讓漁村青年能穩固經營腳步，並提升競爭力與經營效益。

補助對象：

- 一、具有漁業青年聯誼會會員身份，並於112年至113年間參加至少一次聯誼會會內相關活動，且為18-45歲實際從事養殖之青年漁民。
- 二、第三至七屆水產養殖類百大青農。
- 三、其餘限制請見「114年度漁村青年設備補助評選作業規範」。

補助項目：

- 一、本計畫補助養殖設備（含電力系統、供氧系統等）、冷鏈溫控設備、行銷包裝設備及其他漁業相關產銷設備等。本計畫所補助設備須於本作業規範公告後始得購買，且須為全新品。
- 二、另有相關漁機具補助計畫，如節能水車、發電機、智慧養殖設備、消毒設備等，建議多加利用。



<https://www.fish1996.com.tw/4-2-1-16.html>

## 114年建立高效減碳友善養殖漁業生產模式計畫

主辦單位：社團法人中華民國養殖漁業發展協會

受理單位：各地區養殖漁業發展協會、漁會

中華民國養殖漁業發展協會辦理「114年建立高效減碳友善養殖漁業生產模式計畫」，補助「小型漁機具」。小型漁機具包含「變頻節能增氧機設備」、「發電機設備」及「沙濾桶」等3項目。

補助對象（以下條件皆須具備）：

- 一、領有有效期限內「陸上魚塭養殖漁業登記證」或「漁業權證明文件」之養殖業者。
- 二、113年或114年放養量申報者。
- 三、須具備與本案申請人姓名相同之「臺灣水產品生產追溯條碼」或「產銷履歷」證明文件影本（觀賞魚業者無須檢附）。
- 四、夫妻不得同時申請同一項目。
- 五、每人申請補助品項最多以2項為限，其補助年限如下表。

補助年限：每一申請戶於補助年限內同一品項以補助一件為限。

| 項目        | 範例                         | 補助年限                       |
|-----------|----------------------------|----------------------------|
| 變頻節能增氧機設備 | 於112年(含)以前受補助，於114年始得再次申請。 | 於112年(含)以前受補助，於114年始得再次申請。 |
| 發電機設備     | 範例                         |                            |
| 沙濾        | 於112年(含)以前受補助，於114年始得再次申請。 |                            |

補助項目：

- 一、變頻節能增氧機設備：經本會專案小組審核通過之增氧設備，請參閱本會114年公告補助牌型名單。
  1. 增氧機設備(如水車、美國水車等),其馬達部件應為DC馬達。
  2. 鼓風機,其馬達部件需符合經濟部實施高效率馬達IE3效率以上或DC馬達。
- 二、發電機設備。
- 三、沙濾桶。



<https://www.fish1996.com.tw/4-2-1-14.html>

## 114年養殖漁業省工機械化及設備現代化計畫

主辦單位：社團法人中華民國養殖漁業發展協會  
 受理單位：各地區養殖漁業發展協會、漁會

補助漁民購置省工設備及智慧養殖設備補助機種審查受理，以舒緩漁村勞動力不足問題，促進養殖漁業現代化達永續發展之目的。115年尚未公告計畫內容，請注意網頁更新。



<https://www.fish1996.com.tw/4-2.html>

## 政府資源- 其他

### 114推動青年農民農業經營準備金方案

主辦單位：農業部  
 受理單位：中華民國全國中小企業總會

考量新進農民經營初期面對較高的營農風險，為穩定其生活並營造良好的農業經營環境，將針對已取得農業經營場域的新進農民，農業部提供最高三年農業經營準備金幫助穩定專業經營，促使青年投入農業，逐步調整從農人口結構。

發給額度：依請領對象資格條件，給予最高新臺幣(下同)18萬元或36萬元之農業經營準備金：

- 一、農業公費專班畢業生：畢業成績達前百分之二十五，最36萬元；於110學年度起依各校學制進行校外實習之公費專班學生，除畢業成績達前百分之二十五外，限於自家農場以外之農場或農企業機構實習者，最高36萬元。
- 二、高中職以上學校畢業：進入見習農場累積達12個月並經訓練結訓，最高36萬元。
- 三、其餘符合資格條件者，最高18萬元。



<https://reurl.cc/vLvAao>

### 服務業創新研發計畫

主辦單位：經濟部商業發展署  
 受理單位：財團法人中國生產力中心

服務業創新研發計畫（下稱SIIR計畫）鼓勵商業服務業以「智慧化」、「低碳化」為主題，提出具明確的商業模式及市場可行性之創新服務研發計畫，以協助企業超越同業水準，提升國際競爭力。



<https://gcis.nat.gov.tw/neo-s/Web/About.aspx>

## 06 / 智慧農業相關網頁

## 經濟部中小及創新企業署 – 新創採購 – 成熟型及研發型補助計畫

主辦單位：經濟部

受理單位：經濟部中小及新創企業署

針對已商品化可販售至市面的新創產品服務，由經濟部中小企業處辦理招審決標作業，以新創採購共同供應契約方式將新創產品服務上架至電子採購網，供需求機關直接點選購買，有效降低成本，並免去招審決程序。同時，為鼓勵地方政府採用新創企業之產品服務，本處亦設有補助機制，補助地方政府採買。


<https://www.spp.org.tw/spp/subsidy/1>

## 「小地主大專業農」政策

主辦單位：農業部

受理單位：所在地農會

「小地主大專業農」為政府積極推動之重要農業政策，亦是未來臺灣農業轉型之試金石，希冀透過政策輔導，改善當前農業所面臨之人口高齡化、耕地規模小及農地休耕等三大問題，藉以調整國內生產結構，提升經營規模及經營效率，進而提高國內糧食自給率及整體農業競爭力。


<https://reurl.cc/DAZAXm>

## 嘉義縣政府

<https://www.cyhg.gov.tw/Default.aspx>


## 農業部智慧農業網

<https://www.intelligentagri.com.tw/>


## 財團法人農業科技研究院

<https://www.atri.org.tw/>


## 普及智慧城鄉生活應用發展計畫

<https://www.twsmartcity.org.tw/>


## 雲市集農業館

<https://agdigi.atri.org.tw/Home/Resources>


## 科技農企業資訊網

<https://www.agribiz.tw/>


出版機關 嘉義縣政府

執行製作 嘉義縣政府農業處

安吉氣象決策資訊有限公司

出版日期 2025年11月