

智慧農業跨域整合 平台通訊

114年12月刊

本月內容

- 最新消息...2
- 落地案例...4
- 活動講座...6
- 補助資訊...8
- 氣候分析...9



嘉義縣政府
Chiayi County Government

廣告



嘉縣智慧農業推動成果展圓滿

展現科技翻轉農業新亮點

114年11月26日，工研院於嘉義大學辦理「2025智慧農業AI技術增值轉型探索產業應用研討會」，並同步展出「嘉義縣智慧農業推動成果展」，活動在產官學界的熱烈參與下圓滿落幕。

本次成果展展現嘉義縣近年推動農業數位化與智慧化的進程，內容涵蓋智慧感測、智慧灌溉、AI生產管理與數據決策等多項應用。透過實機展示、案例分享與情境示範，讓農友能清楚看見科技導入後在節水、省工、穩定生產與風險管理上的具體效益，獲得廣泛肯定。

嘉義縣縣內具有山區、平原與沿海多元地貌，是台灣農業縮影。縣府以「輔導、補助、學習」三大策略推動智慧農業落地，包括建置「嘉義縣智農平台」、辦理智慧農業補助計畫，以及透過「國本學堂」與跨域課程強化農民數位能力，協助農友掌握感測器佈設、遠端控制與AI決策應用，使科技真正走進生產現場。



▲成果展現場交流

圖片來源：嘉義縣政府農業處



研討會以「AI技術增值與產業轉型」為主題，邀請多位產學專家分享AI影像分析、水產監控、畜禽自動化管理、漁電整合等最新應用。同時設置補助諮詢與技術交流區，協助農民了解更多智慧化解決方案，促進技術媒合、跨領域合作與產業鏈的整體升級。

▲上圖-研討會大合照；右圖-成果展現場絡繹不絕

下圖-工研院感測系統中心副組長 陳志仁分享感測技術於養殖漁應用

圖片來源：嘉義縣政府農業處

嘉義縣與嘉義大學、工研院長期合作，建立示範場域並推動技術驗證，從蔬果、茶葉到水產養殖皆已有多項成功案例。此外，縣府也著力於人才培育，引導青年返鄉、農業新世代掌握AI、物聯網與數據分析等技能，建立兼具科技素養與農業專業的人才基礎，為產業永續發展奠定關鍵能量。

未來嘉義縣政府將持續以「群聚共創、集思化推進、模組化擴散」為策略，推動智慧農業更全面落地，協助農友因應氣候風險、提升品質與產量，同時擴大市場競爭力，打造具永續性的嘉義智慧農業品牌。

嘉義縣政府表示，透過本次研討會與成果展，希望將多年來的推動成果與能量分享給更多農友與業界夥伴，並持續深化跨域合作與AI應用，讓嘉義成為全國智慧農業增值轉型的重要示範。



▲嘉義縣智農推動成果展示

圖片來源：嘉義縣政府農業處

本文內容參考：智慧農業新聞、商周財經



▲ 圖片來源：智慧農業新聞

用數據養好蛋：大武山牧場的智慧養雞轉型之路 屏東縣 | 大武山牧場科技股份有限公司

位於屏東大武山山腳的大武山牧場，成立十餘年間已成為全台前三大蛋品供應者，現有 130 萬隻蛋雞、每日出貨 80 萬顆。面對規模擴大與人力不足，牧場自 2018 年啟動智慧化改革，以數據與自動化為核心，逐步建立完整的智慧畜牧模式。

早期牧場雖已導入高規格歐洲雞舍設備，能即時感測溫濕度、風速、二氧化碳、氨氣等環境資訊，但數據難以整合，飼養員仍以經驗判斷雞群狀況。隨著場域管理流程繁複且容易產生落差，進一步加速了牧場推動數位轉型的決心。

在此背景下，大武山首先著手於資料整合工作，將飼養、洗選、食安等生產環節的資訊全面上雲，建立能夠被分析與運算的資料庫。透過 AI 模型，牧場如今可提前兩週預測產蛋率與死亡率，準確度高達約 96%。當系統偵測到可能的異常趨勢時，會自動提醒飼養員調整營養品或飼料配方，使雞群能穩定維持良好生長狀態。以往可能需要兩週才排查完畢的問題，如今多能在一天內找到原因並調整。

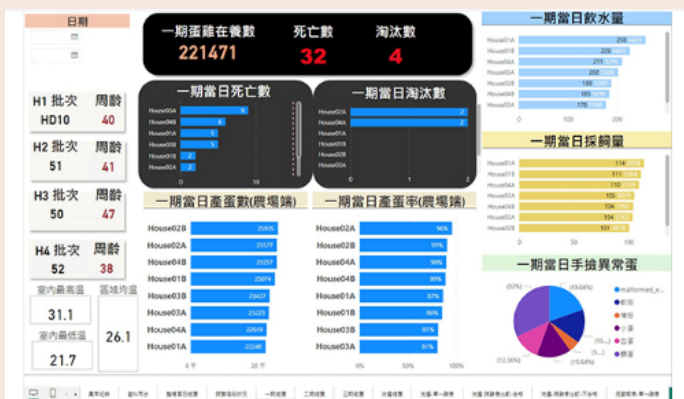


▲用機械手臂取代人工搬運雞蛋，減輕人力負擔。
圖片來源：智慧農業新聞

除飼養端外，牧場亦同步推動管理流程的現代化。過往依賴人工彙整的飼養紀錄和生產報表已由系統自動產生，大幅減少行政負擔。人力管理方面亦已全面上雲，請假、排班和出勤查核均透過系統完成，排班效率提升 1.5 倍，管理透明度也更高。

在近年台灣的缺蛋潮中展現成效，當市場普遍面臨供應不穩定時，大武山仍能維持穩定產量，甚至需求增加。透過更精準的飼養管理與更有效率的組織運作，牧場成功提升生產穩定性，也讓傳統畜牧業展現新的競爭力。

展望未來，大武山期望將十多年累積的生產數據與管理模式，轉化為可複製的智慧畜牧標準，進一步整合 AI、影像辨識與自動化設備，朝向更高效率、更高品質的現代化畜牧產業邁進。大武山的經驗顯示，智慧農業不是高不可攀的技術，而是一套透過「理解數據、優化流程、降低風險」所建立的管理方法。當科技真正融入畜牧現場，台灣農業的下一個十年將有機會走出更具競爭力的道路。



▲農場養殖相關數據，供農場主管即時控管。
圖片來源：商周財經

數位轉型3要點

發現痛點

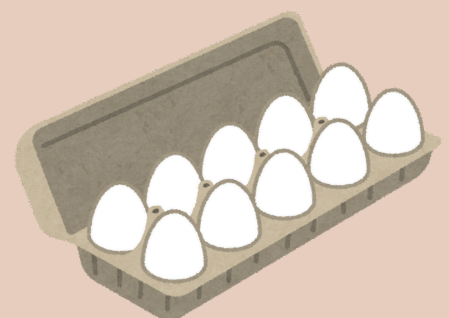
- 缺乏分析數據的軟體，不懂如何解讀數據。
- 傳統產業徵才不易，員工流動率高。

找到適合數位工具


- AI模組分析、報表自動化
- 雲端人資系統

轉型效益

- AI預測產蛋率，準確度達96%。
- 報表自動化，節省1/4作業時間。
- 電子化排班，排班管理效率提升1.5倍。



本府未作購買推薦，僅提供相關資訊以供有需求者參考。

<h2>正隆大學堂 智慧永續農業系列課程</h2>	@台中后里
<h3>國立中興大學 蔡東纂 博士</h3> 	專題講座 最新農業資訊
	<h1>免費 報名</h1>

專家講師 | 植病俠醫 蔡東纂教授

蔡東纂教授在植物病害防治與永續農業領域深耕多年。本次與正隆的合作，將結合農業科學與現場實踐，協助農民解決生產挑戰，提高作物的產量與品質。

「正隆大學堂」智慧永續農業系列課程亮點

課程名稱：作物模組化栽培管理

課程大綱，詳如附件

課程資訊

2025/12/7 10:00~12:00 (開放報名中，即日起至2025/12/5 16:00止)

-地點：正隆后里分公司 (台中市后里區三豐路三段168號4樓)

-費用：免費報名，限額100名(現場備有茶水，請自備環保杯，一同減塑愛地球)

-報名連結：[點擊此處報名](#)

-交通資訊：豐原火車站至豐原轉運站搭乘: 92、211、212、213、215、811、813線客運，至正隆紙廠站下車，往星科路步行約3分鐘即可到達教室會場。

來去農場 見習吧!

見習學員熱情招募中

累積農場實務經驗

培養獨立經營能力

降低新進從農風險

申請資格

- 1 農學院校農漁畜相關科系畢業生
- 2 農民學院初階以上結訓學員
- 3 其他農業相關訓練結訓學員

申請方式

- 1 搜尋農民學院平臺
- 2 註冊並登入會員
- 3 至農場見習專區報名

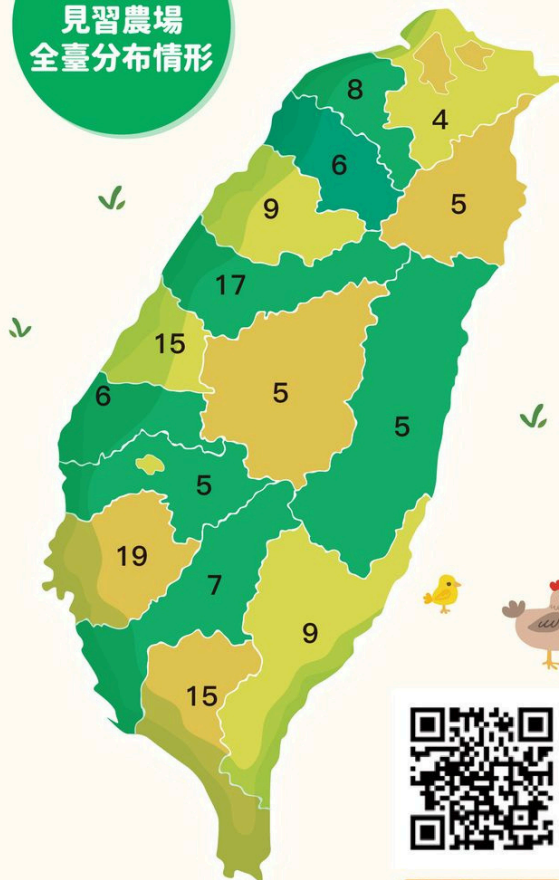
工作薪資

符合基本工資，並依農場情形提供膳宿。

注意事項

- 1 參與農場見習須遵守「農業部農場見習實施作業要點」之工作規定。
- 2 本部與執行團隊得不定期查核見習農場。見習農場與學員應陪同查核並提供書面資料。見習農場及學員於見習期間或見習結束，應接受訪視或電話訪談，不得規避、妨礙或拒絕。
- 3 見習最短期程為四個月，最長以十二個月為限。

135家
見習農場
全臺分布情形



農場見習專區

【國軍屆退官兵育成及農場見習實施作業計畫】

主辦單位：農業部
MINISTRY OF AGRICULTURE

執行單位：中華民國全國中小企業總會
National Association of Small and Medium Enterprises, E.O.C.

廣告

農業部攜手畜產會提供一站式收件服務



中央畜產會一站式服務

空白紙本申請書
索取表單

中央畜產會
因應非洲豬瘟
產業補助專區

畜產會
免付費服務專線

0800
557-998

將有專人為您服務

財團法人中央畜產會

畜產會製作

為協助因應非洲豬瘟禁運禁宰措施期間受到影響的養豬戶順利辦理補助申請，農業部委託財團法人中央畜產會，自11月18日至12月3日於全國各鄉鎮農會辦理45場次「一站式收件服務」（場次規劃表詳如 <https://reurl.cc/W8rmD5>），由專人深入各地協助豬農現場填寫資料並受理申請，提供即時諮詢，減輕農民奔波負擔。

農業部表示，本次一站式服務包含一般養豬場及廚餘養豬場相關補助，畜產會將依排定日期派員進駐各地鄉鎮區農會，提供上午10時至12時、下午1時至5時的現場收件作業。農民若因事無法於當日到場，亦可經由所在地鄉鎮農會協助後續補件或改至其他場次辦理，讓申請程序更為便利。

為加速審查進度，農業部提醒養豬農民，申請時務必攜帶以下資料：

1. 畜牧場登記證或畜禽飼養登記證影本。
2. 領款人身分證正反面影本。
3. 領款人存摺影本。
4. 負責人、領款人印章。
5. 近期牧場飼養情形照片至少2張或出豬單影本。
6. 飼料類產品之購買憑證。
7. 申請書。
8. 申領/申請委託書：若補貼非由負責人申領/申請時須檢附。
9. 領據。
10. 切結書。

其中申請書、申領/申請委託書、領據、切結書等表單，現場亦備有空白表單供填寫。

嘉義縣12月份氣候特徵



平地與山區日照時數

平地159.2小時、山區148.3小時，日照穩定充足，有利冬季作物光合作用與養分累積。



相對溼度

平地76.8%、山區80.6%，濕度略偏高，連續清晨容易有露水，葉面濕潤時間長時需留意病害。



降雨量與降雨天數

- 平地：25.8毫米、4.1天，氣候乾涼，利於採收與田間整備，但灌溉不能忽略。
- 山區：69.7毫米、7.4天，水氣仍明顯，需留意排水與降低濕害發生。



溫度

- 平地：低溫 14.2°C、高溫 24.3°C，日夜溫差大，建議注意早晚保溫及灌溉調節。
- 山區：低溫4.6°C、高溫12.6°C，寒意明顯，高山作物需加強防霜、防寒措施。

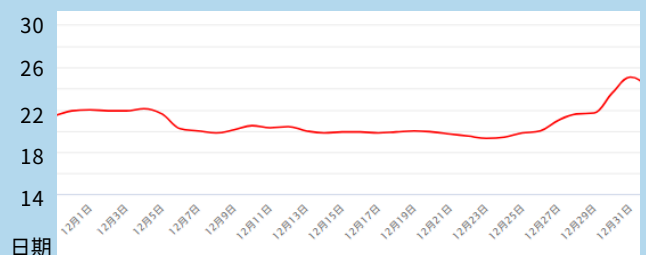


平均風速

平地2.1公尺/秒、山區1.2公尺/秒，風勢溫和，通風良好，但低溫時注意避免寒風直吹幼苗。

氣溫°C

長期氣溫趨勢預測



嘉義12月氣候叮嚀

寒涼日短勤保溫，晨露偏多防病害。
山區慎防霜凍害，平地節水調灌溉。